

Jaarverslag 2010



INHOUD

Advies van de Raad van Commissarissen	5
Kerncijfers	6
Personalia	8
Verslag van de directie	9
Financiële resultaten	12
Risicomanagement	15
Verslag van de Raad van Commissarissen	20
Algemene Ledenvergadering	23
Organisatieschema	24
Jaarrekening	26
Geconsolideerde balans per 31 december 2010	26
Geconsolideerde winst- en verliesrekening over 2010	28
Geconsolideerd kasstroomoverzicht 2010	30
Toelichting op de geconsolideerde balans en winst- en verliesrekening	32
Toelichting op de geconsolideerde balans per 31 december 2010	39
Toelichting op de geconsolideerde winst- en verliesrekening 2010	54
Resultaat schadeverzekering	54
Enkelvoudige balans per 31 december 2010	62
Enkelvoudige winst- en verliesrekening 2010	64
Algemene grondslagen voor de opstelling van de enkelvoudige jaarrekening	64
Toelichting op de enkelvoudige balans per 31 december 2010	65
Overige gegevens	
Statutaire regeling resultaatbestemming	70
Voorstel resultaatbestemming 2010	70
Controleverklaring van de onafhankelijke accountant	71

Thema jaarverslag

Het thema van het jaarverslag 2010 is maatschappelijke betrokkenheid.

Coole kop, helm op! (foto voorkant)

HELM (Helm, Een Letsel Minder) is een initiatief van de Provincie Zeeland. Alle kinderen van de groepen 1 tot en met 4 van de Zeeuwse basisscholen krijgen een fietshelm uitgereikt. ZLM heeft het project gefinancierd uit het oogpunt van Maatschappelijk Verantwoord Ondernemen en Preventie.



Molentocht

Ieder jaar rijden op Pinksterzondag 300 oldtimers door het mooie Zeeuwse landschap. De Molentocht werd in 2010 voor de 22e keer georganiseerd. De auto's maken altijd een stop op de Grote Markt in Goes. ZLM is hoofdsponsor van dit evenement. Naast een financiële bijdrage biedt ZLM ook in uitvoerende zin ondersteuning aan de organisatie.

ADVIES VAN DE RAAD VAN COMMISSARISSEN

Ingevolge artikel 9 lid 2 van de statuten brengen wij u hierbij een preadvies uit omtrent de door de directie opgemaakte jaarrekening over het boekjaar 2010. Deze jaarrekening is gecontroleerd door de daartoe door de Algemene Ledenvergadering aangewezen accountant, die blijkens zijn goedkeurende controleverklaring bericht dat het vermogen per 31 december 2010 en het resultaat over het boekjaar 2010 van ZLM Verzekeringen getrouw zijn weergegeven.

Wij adviseren de leden over te gaan tot vaststelling van de jaarrekening en akkoord te gaan met het voorstel van de directie met betrekking tot de toevoeging van de winst aan de algemene reserve.

Namens de Raad van Commissarissen,
A.J. Driesprong, voorzitter

Goes, 19 mei 2011

ZLM VERZEKERINGEN, OPGERICHT 1 JANUARI 1951

Cereshof 2, 4463 XH Goes
Postbus 70, 4460 BA Goes

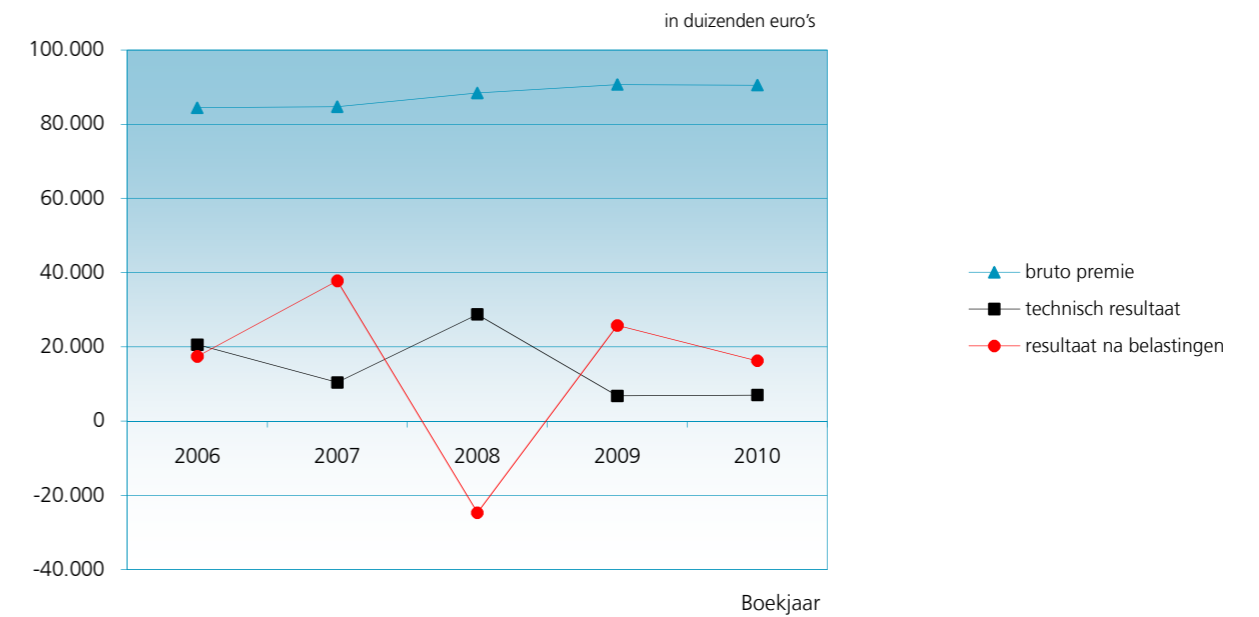
KERNCIJFERS

in duizenden euro's

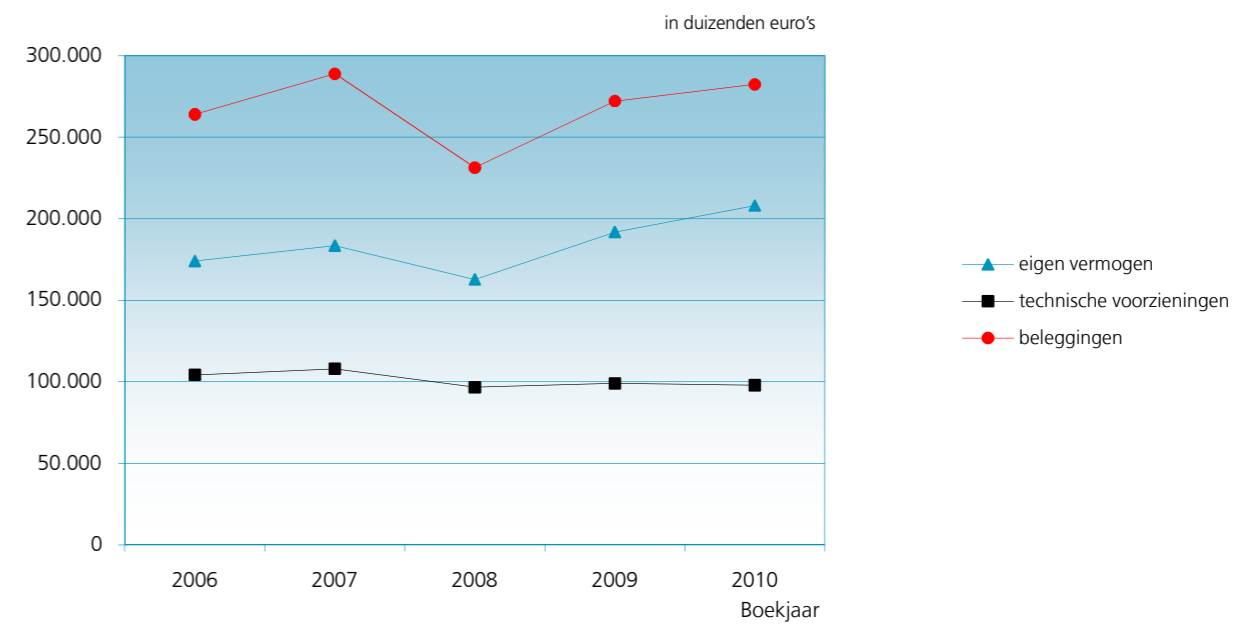
	2010	2009	2008	2007	2006
Brutopremies	90.522	90.681	88.420	84.722	84.429
Technisch resultaat	7.024	6.772	28.755	10.410	20.586
Resultaat na belastingen	16.255	25.776	-24.704	37.771	17.412
Eigen vermogen	208.066	191.811	162.740	183.417	174.003
Technische voorzieningen	97.899	98.994	96.649	107.945	104.218
Beleggingen	282.376	272.135	231.331	288.888	264.032
Solvabiliteitsmarge	1323,0%	1227,7%	1121,7%	1266,2%	1296,4%
Schade ratio	71,6%	74,0%	52,8%	74,1%	63,4%
Combined ratio (schade eigen rekening + bedrijfskosten/verdiende premie)	99,8%	101,3%	75,1%	97,5%	83,9%
Resultaat technische rekening in % verdiende premie	8,4%	8,1%	34,8%	13,5%	26,1%

	2010	2009	2008	2007	2006
Medewerkers					
- in personen	193	183	180	173	160
- in mensjaren	165	155	152	143	135

ONTWIKKELING BRUTOPREMIES EN RESULTATEN 2006-2010



ONTWIKKELING EIGEN VERMOGEN, TECHNISCHE VOORZIENINGEN EN BELEGGINGEN



PERSONALIA

RAAD VAN COMMISSARISSEN

De Raad van Commissarissen bestaat uit:

	jaar van aftreden:
dhr. A.J. Driesprong (60 jr); voorzitter	2013
mw. drs. J. de Koeijer (50 jr); directeur schilders- en onderhoudsbedrijf	2011
dhr. F.P. Maas (65 jr); restauranthouder	2011
dhr. drs. R.A.L. Verstraeten (57 jr); financieel directeur zelfstandig bestuursorgaan	2014
dhr. S. Oudkerk (65 jr); (tot 1 mei 2011)	
dhr. G.C.H.M. de Wilde (60 jr); algemeen directeur woningcorporatie	2013
dhr. mr. F.A.M. van den Heuvel (45 jr.); hoofd corporate affairs nutsbedrijf	2012

Alle leden van de Raad van Commissarissen hebben de Nederlandse nationaliteit. De datum van eerste benoeming als commissaris van ZLM Verzekeringen is voor mevrouw De Koeijer 14 juni 2007, voor de heer Van den Heuvel 19 juni 2008, voor de heer Verstraeten 17 juni 2010 en voor de anderen 14 juni 2001.

Mevrouw De Koeijer en de heer Van den Heuvel zijn per 19 maart 2009 benoemd als lid van de Auditcommissie. Vanaf 1 januari 2011 is dit de Audit- en Risicobeheercommissie.

De heren Driesprong en Verstraeten zijn per 16 september 2010 benoemd als lid van de Remuneratiecommissie.

DIRECTIE

dhr. mr. A.J. de Jonge, algemeen directeur
dhr. M.C. Schroevers, directeur Verzekeringszaken

LEDEN MANAGEMENTTEAM

Naast de directieleden zijn de volgende personen lid van het managementteam:

dhr. J.A.C. Adriaanse RA, Financieel manager
dhr. H.M.J. Rentmeester, manager Marketing & Communicatie

ACCOUNTANT

PricewaterhouseCoopers Accountants N.V., Rotterdam

VERSLAG VAN DE DIRECTIE

DE BESTE VERZEKERAAR

Met het afronden van het jaar 2010 hebben we de eerste 60 jaar van het bestaan van ZLM Verzekeringen volgemaakt. Niet alleen in die zin is 2010 een mijlpaal geworden.

In het afgelopen jaar hebben we onze ambitie om tot de top 5 van de beste verzekeraars van Nederland te behoren maximaal gerealiseerd. Op basis van het klanttevredenheidsonderzoek (KTO) van het Verbond van Verzekeraars, het grootste klanttevredenheidsonderzoek onder financiële instellingen ooit in Nederland, kwamen wij uit op de eerste plaats met een rapportcijfer van 8,4 op een schaal van 1 tot 10. Onze score bij 'de claimende klant', die dus een oordeel geeft over de schadeafwikkeling bij ZLM, kwam zelfs uit op 8,8! Ons eigen klanttevredenheidsonderzoek, waarmee we in 2009 zijn gestart, bevestigt (gelukkig) deze hoge rapportcijfers uit het Verbondsonderzoek.

Op onze eerste plaats in het (jaarlijks terugkerend) KTO van het Verbond zijn we natuurlijk bijzonder trots. Temeer omdat het in objectiviteit ver uitstijgt boven de uitkomst van allerlei onderzoeken die door, meestal belanghebbende, partijen in de markt worden uitgevoerd.

KEURMERK KLANTGERICHT VERZEKEREN

Een tweede opsteker in 2010 was het feit dat ZLM in oktober behoorde tot de eerste groep van verzekeraars die het Keurmerk Klantgericht Verzekeren (KKV) mocht voeren. Dit keurmerk wordt uitgegeven door de Stichting toetsing verzekeraars (Stv). Stv is een onafhankelijke stichting die tot doel heeft het vertrouwen van particuliere en zakelijke consumenten in de verzekeringssector te bevorderen, o.a. door het ontwikkelen en aanbieden van een kwaliteitskeurmerk voor klantgerichtheid en dienstverlening, het KKV. In oktober werd het KKV verleend aan 25 maatschappijen; begin dit jaar was dit aantal gegroeid tot 33. Dat betekent dat het KKV mag worden gevoerd door zo'n 10% van de onder toezicht staande verzekeraars in Nederland, waaronder dus ZLM.

VERZEKERINGEN VOOR MKB

In 2010 werd ook nog op geheel andere wijze een mijlpaal bereikt. Met de verkoop van onze portefeuille arbeidsongeschiktheidsverzekeringen (AOV) aan De Zeeuwse Verzekeringen (onderdeel van De Goudse Verzekeringen) en het feit dat we niet langer agrarische brandrisico's in dekking nemen kwam er vrijwel een einde aan onze rol als risicodragers in de verzekeringsmarkt voor het midden- en kleinbedrijf. Onze rol is daarmee teruggebracht tot die van bemiddelaar voor bedrijfsmatige risico's. ZLM is dus niet langer de risicodragende verzekeraar maar we zijn wel de assurantietussenpersoon geworden om de ondernemer te helpen zijn risico's elders te verzekeren.

In historisch perspectief is dit de afronding van een al jaren lopend geleidelijk proces. Bij de oprichting in 1951 waren we puur verzekeraar voor de agrarische ondernemingen die lid waren van de ZLM standsorganisatie. Al in de zestiger jaren van de vorige eeuw werd de deur op een kier gezet voor particuliere leden-verzekerden, die donateur werden van de ZLM moederorganisatie. Rond de eeuwwisseling lag het zwaartepunt van onze portefeuille al heel duidelijk bij de particuliere huishoudens, waarna we vanaf 2007 bewust de bedrijfsmatige risico's zijn gaan overhevelen naar onze bemiddelingsafdeling. Als eerste werd de aansprakelijkheidsverzekering voor bedrijven als eigen product stopgezet. De verkoop van de AOV portefeuille en het stopzetten van de agrarische brandtekening vormden het sluitstuk van dit proces. In de markt voor MKB risico's is een sterke concentratie en specialisatie gaande die voor ons als regionaal verzekeraar niet past. Voor onze verzekerden zijn en worden uiteraard goed passende en aansluitende verzekeringen gezocht door onze afdeling bemiddeling en door de met ons samenwerkende tussenpersonen.

KLANTTEVREDENHEID

Klanttevredenheid is de spil van onze activiteiten. Ook al vinden wij erkenning van die centrale doelstelling in het feit dat we het Keurmerk Klantgericht Verzekeren en de titel van beste verzekeraar van Nederland mogen voeren, wij beseffen ook terdege dat die kwalificaties een even grote uitdaging vormen om het belang van de klant nog verder inhoud te geven. Zo zijn we in 2010 gestart met het vormen van een klantenpanel. Met enige regelmaat leggen we vragen aan zo'n 1000 van onze verzekerden voor om hun mening te horen over onderwerpen die bij ons spelen, zoals bijvoorbeeld de eventuele introductie van een beperkt casco dekking voor auto's. Een ander, zeer omvangrijk, verbeteringsproject is het herschrijven van alle polisvoorwaarden op een voor vrijwel iedereen begrijpelijk taalniveau. Dat project zullen we dit jaar afronden. We zijn ook gestart met de mogelijkheid om autoverzekeringen online af te sluiten. Tot nog toe was die mogelijkheid er alleen voor reisverzekeringen. De eerste resultaten en ervaringen daarmee zijn positief.

In 2010 zijn we ook een intensieve training voor alle medewerkers gestart om hen te helpen aandacht te blijven houden voor het belang van de klant vanuit persoonlijke inleving. Ondanks de ontwikkeling van minder persoonlijk contact door de toepassing van bijvoorbeeld internet merken we dat bij heel veel klanten de behoefte aan persoonlijk contact en aandacht groot blijft.

HERSTEL

Na enige jaren van zeer matige groei in onze portefeuille zagen we in 2010 weer duidelijke tekenen van herstel. Alle producten hebben daarin hun deel, maar vooral ons belangrijkste product, de personenautoverzekering, pakte de positieve draad van de ontwikkeling van voor 2008 weer op. Dat laatste is (nog) niet het geval waar het gaat om de resultaten in deze branche. Er is wel sprake van verbetering in 2010, maar deze is nog mondjesmaat. Wij maken ons over die situatie minder zorgen dan De Nederlandsche Bank (DNB) dat in haar jaarverslag over 2010 doet. Winstmaximalisatie is natuurlijk sowieso al geen doelstelling van ons bedrijf, maar we zijn zeker niet negatief over de toekomstige realisatie van noodzakelijke verbetering in het verzekeringstechnisch resultaat. Dat hoeft voor ons ook niet nu geforceerd plaats te vinden. Ondanks de afgelopen mindere jaren qua resultaat heeft onze solvabiliteit zich, afgezien van het jaar 2008, alleen maar positief ontwikkeld.

SOLVENCY II

Ook het toekomstige regime van Solvency II, als uitgangspunt voor het risicogebaseerd toezicht van DNB vanaf 1 januari 2013, laat voor onze maatschappij een zeer gezonde solvabiliteit zien. Na in 2009 te hebben geparticipeerd in de RiSK-exercitie, hebben we in 2010 meegedaan aan de Quantitative Impact Study 5 (QIS5), die als Europabrede uitvraag in Nederland door DNB werd uitgezet onder verzekeraars. QIS5 paste prima in het plan van aanpak van onze werkgroep Solvency II. Deze werkgroep voerde in 2010 verder een uitgebreid selfassessment uit met een gap analyse als resultaat, die weer een goede leidraad vormt voor de verdere implementatie van Solvency II in ons bedrijf.

UITDAGENDE TOEKOMST

Er liggen spannende jaren achter ons en de nabije toekomst is niet minder uitdagend. De afronding van de bouw van ons nieuwe ICT systeem medio dit jaar en de verwerking van zeer veel regelgeving van wetgever en toezichthouders hebben we daarbij zelf grotendeels in de hand. Verder economisch herstel en grotere stabiliteit in de wereld liggen meer buiten onze macht (en buiten het bereik van ons risico-beheersysteem). Voor zover onze invloed reikt zijn wij vol vertrouwen over de positieve ontwikkeling van ZLM Verzekeringen in relatie tot haar klanten en andere stakeholders. Een belangrijke en stevige basis van dat vertrouwen vinden we in onze medewerkers, de medewerkers van onze assurantietussenpersonen en van de met ons samenwerkende herstelbedrijven, zonder wie we niet de meest klanttevreden verzekeraar zouden kunnen zijn.

Goes, 19 mei 2011

Bram de Jonge
Marinus Schroevers

FINANCIËLE RESULTATEN

ALGEMEEN

Het boekjaar 2010 is afgesloten met een positief netto resultaat van € 16,3 miljoen. Dit resultaat ligt € 9,5 miljoen lager dan het resultaat over 2009. De belangrijkste oorzaak voor deze afname is het lagere beleggingsresultaat.

De uitkomsten van onze primaire activiteiten, het zogenaamde technisch resultaat, zijn licht gestegen ten opzichte van 2009. In de volgende paragrafen gaan we hier nader op in. Hierbij volgen we de geconsolideerde jaarrekening 2010.

VERDIENDE PREMIES EIGEN REKENING

De verdiende premies eigen rekening zijn ten opzichte van 2009 licht gestegen met 0,5% van € 83,1 miljoen naar € 83,5 miljoen. De branche Motorrijtuigen WA is nagenoeg gelijk aan 2009 en Motorrijtuigen Casco laat, als gevolg van een premieverlaging per 1 januari 2010, een daling zien van 5%. De branche Ongevallen en ziekte zien we met 11% stijgen ten opzichte van 2009, voornamelijk als gevolg van het hogere winstaandeel van de herverzekeraar voor het product AOV-B. Evenals vorig boekjaar stijgt de verdiende premie van de branche Brand en de Overige branches.

De ontwikkeling van de verdiende premie 2010 ten opzichte van 2009 vertoont het volgende beeld:

in duizenden euro's

	2010	2009	mutatie
Verdiende premie	€	€	€
Ongevallen en ziekte	7.504	6.789	715
Motorrijtuigen WA	31.322	31.280	42
Motorrijtuigen Casco	29.548	31.102	-1.554
Brand	11.780	11.230	550
Overige branches	3.368	2.735	633
	83.522	83.136	386

SCHADE EIGEN REKENING

De schaden eigen rekening zijn in 2010 met 3% licht gedaald van € 61 miljoen naar € 60 miljoen. De schadefrequentie voor motorrijtuigen is in 2010 met 0,4 procentpunt gestegen ten opzichte van 2009 met name als gevolg van ruitschaden. Deze stijging ligt 0,3 procentpunt lager dan de stijging in 2009 ten opzichte van 2008.

BEDRIJFSKOSTEN

De bedrijfskosten zijn in 2010 met 4% gestegen van € 23 miljoen naar € 24 miljoen. De stijging wordt voornamelijk veroorzaakt door een stijging van de personele kosten en hogere afschrijvingskosten op immateriële vaste activa. Tegenover deze stijgingen staan dalingen van de overige automatiseringskosten en externe advieskosten.

TECHNISCH RESULTAAT

De ontwikkeling van het technisch resultaat (resultaat schadeverzekering) ten opzichte van 2009 vertoont het volgende beeld:

in duizenden euro's

	2010	2009	mutatie
Technisch resultaat	€	€	€
Ongevallen en ziekte	4.061	2.916	1.145
Motorrijtuigen WA	1.768	1.076	692
Motorrijtuigen Casco	-1.422	1.225	-2.647
Brand	1.645	958	687
Overige branches	1.727	1.145	582
	7.779	7.320	459

BELEGGINGSRESULTATEN

In 2010 is € 19 miljoen aan winst op beleggingen geboekt. Als gevolg van herstel op de financiële markten was in 2009, na de malaise in 2008, € 34 miljoen positief beleggingsresultaat geboekt. Overeenkomstig de gekozen systematiek is in 2010 € 7 miljoen positief beleggingsresultaat toegerekend aan het technisch resultaat. Per saldo is € 12 miljoen positief resultaat toegerekend aan het niet-technische resultaat.

OVERIGE BATEN EN LASTEN

Net als in 2009 heeft de Stichting Rechtsbijstand ZLM in 2010 een negatief resultaat behaald. ZLM Verzekeringen heeft dit resultaat met € 0,6 miljoen aangevuld tot nihil. Deze bijdrage is als overige last verantwoord. Onder de overige baten is € 1,5 miljoen verantwoord als ontvangen goodwill voor de verkoop van de AOV-portefeuille.

VENNOOTSCHAPSBELASTING

Het positieve resultaat voor belastingen bedraagt in 2010 € 21,8 miljoen. Over het positieve resultaat is € 5,4 miljoen vennootschapsbelasting verschuldigd.

RISICOMANAGEMENT

SOLVABILITEITSPPOSITIE

Als gevolg van het positieve resultaat over 2010 is de toch al uitstekende solvabiliteitspositie van ZLM nog verder verbeterd.

Volgens de Wet op het financieel toezicht bedraagt de vereiste solvabiliteit € 15 miljoen. De aanwezige solvabiliteit is € 198 miljoen en dus 13,2 keer hoger dan vereist. ZLM acht een aanwezige solvabiliteit van minimaal € 120 miljoen (800%) van de vereiste solvabiliteit noodzakelijk om aan haar verplichtingen te kunnen voldoen. Solvency II zal per 1 januari 2013 van toepassing zijn op Europese verzekeraars, waaronder ook ZLM Verzekeringen. Ook onder deze nieuwe regelgeving blijft de solvabiliteit uitstekend. In het hoofdstuk over risicomanagement zal verder worden ingegaan op de gevolgen van Solvency II.

TOEKOMST

Wij voorzien voor de eerst komende jaren, door het afstoten van de AOV-portefeuille, op totaalniveau een premie onder het niveau van 2010. Wel verwachten wij een groei van de portefeuille in het algemeen. De schaderatio en de combined ratio zullen naar verwachting op het niveau van 2010 blijven.

VISIE OP RISICOMANAGEMENT

ZLM Verzekeringen is een onderlinge verzekeringmaatschappij en kent het volgende mission statement: ZLM wil een schadeverzekeraar zijn waar de klant in vol vertrouwen verzekerd blijft, omdat hij/zij kan rekenen op een goede prijs-kwaliteitverhouding en een hoge mate van persoonlijke dienstverlening. Vanuit deze visie kijken we ook naar ons risicomanagement. Om onze doelstellingen te kunnen blijven realiseren is het beheersen van risico's immers belangrijk en noodzakelijk.

In 2008 en 2009 hadden we al een eerste flinke stap gezet door het formuleren en vaststellen van een Handboek risicomanagement, het inbedden van risicomanagement in onze organisatie en de oprichting van een aparte afdeling Risicobeheer. De risico's van ZLM zijn verder gestructureerd en door middel van risicobeoordeling per afdeling, meer gedetailleerd in kaart gebracht. Risicobeoordeling wordt een continu proces. In 2011 wordt de risicobeoordeling aangevuld met de mate waarin ZLM bereid is een bepaald risico te lopen, de zogenaamde risicobereidheid. Bij de risicobeoordeling wordt rekening gehouden met de beheersmaatregelen.

RISICOPROFIEL ZLM

Onderstaand volgt de beschrijving van de belangrijkste risico's en de wijze waarop deze risico's worden beheerst. De risico's zijn gebaseerd op de richtlijnen van De Nederlandsche Bank op basis van Solvency II. De vijfde Quantitative Impact Study-rapportage is een onderdeel van deze richtlijnen.

Solvency II en Quantitative Impact Study 5 (QIS 5)

Solvency II zal per 1 januari 2013 van toepassing zijn op Europese verzekeraars, waaronder ook ZLM Verzekeringen. Vooruitlopend op de invoering van Solvency II heeft ZLM in 2009 een eerste rapportage van Pilaar 1 opgesteld, de zogenaamde rapportage Risicogebaseerd Solvabiliteitskader (RISK). In 2010 is een tweede vernieuwde rapportage opgesteld, de zogenaamde Quantitative Impact Study 5 (QIS 5). Door middel van deze rapportage is inzicht verkregen in de kwantitatieve risico's op basis van de Solvency II-richtlijnen van De Nederlandsche Bank en de Europese regelgeving.

De RISK en QIS 5 rapportages geven inzicht in de belangrijkste risico's voor ZLM. De risico's worden gekwantificeerd tot een vereiste solvabiliteit, de zogenaamde Solvency Capital Requirement (SCR). De vereiste solvabiliteit wordt gebaseerd op de volgende risico's:

- Marktrisico - risico's die samenhangen met beleggingen, in combinatie met het renterisico van de verplichtingen
- Tegenpartijrisico - risico's die samenhangen met kredietwaardigheid van vorderingen
- Verzekeringstechnisch risico - risico's die samenhangen met verzekeringsproducten en specifiek het catastroferisico
- Operationeel risico - risico's die samenhangen met processen, personen, systemen en externe factoren

Op basis van de QIS 5 rapportage per 31 december 2009 heeft ZLM Verzekeringen een vereiste solvabiliteit berekend van € 68 miljoen. Als gevolg van de strengere Europese solvabiliteitseisen ligt de vereiste solvabiliteit € 12 miljoen hoger dan de in 2008 berekende vereiste solvabiliteit. De solvabiliteitsmarge, de verhouding van de vereiste solvabiliteit ten opzichte van de aanwezige solvabiliteit, blijft ondanks de hogere eisen nog steeds uitstekend. Op basis van de QIS 5 rapportage bedraagt de solvabiliteitsmarge 391%. Onder de huidige regelgeving (Wet op het financieel toezicht) wordt de solvabiliteit niet op basis van risico's berekend. Daarom is er geen vergelijk mogelijk met de risicobenadering op basis van Solvency II.

In aanvulling op de gekwantificeerde risico's (SCR) in de QIS 5 rapportage onderkent ZLM de volgende risico's. Deze risico's sluiten aan op de richtlijnen.

- strategisch risico - risico's die samenhangen met strategische besluitvorming, implementatie van de strategie en brancheontwikkelingen
- reputatierisico - risico's die samenhangen met reputatieschade
- liquiditeitsrisico - risico's die samenhangen met onvoldoende beschikbaarheid van liquide middelen op korte termijn

Marktrisico

Het marktrisico heeft hoofdzakelijk betrekking op de beleggingsportefeuille. Specifieke risico's die hierbij van belang zijn betreffen risico's op rente, aandelen, onroerend goed, valuta, kredietwaardigheid (spread) en concentraties (relatief grote belangen in individuele partijen).

Het beleid omtrent de beleggingen in aandelen en vastrentende waarden is vastgelegd in het strategische beleggingsplan. Ten behoeve van het afdekken van het verzekeringstechnische risico worden met ingang van 2010 vastrentende beleggingen aangehouden met een laag risicoprofiel. Dit zijn hoofdzakelijk beleggingen in staatsobligaties met de hoogste rating voor kredietwaardigheid, de zogenaamde triple A rating. Het aandeel beleggingen in vastrentende waarden is hierdoor gestegen van 35% per 31 december 2009 naar 51% per 31 december 2010. Hiervoor zijn in 2010 beleggingen met een hoger risico (hoofdzakelijk absoluut rendement) verkocht.

Spreiding in verschillende risico's is een belangrijk onderdeel van het strategisch plan. Relevante beleggingen die niet in euro's noteren worden afgedekt door valutatermijncontracten.

Tegenpartijrisico

Het tegenpartijrisico is het risico dat een tegenpartij niet aan zijn verplichtingen kan voldoen. Op basis van Solvency II vallen de vorderingen op herverzekeraars, rekening-couranttegoeden bij bankinstellingen, debiteuren en overige vorderingen voor ZLM onder het tegenpartijrisico. Om het risico te beperken werkt ZLM met gerenommeerde partijen met een adequate credit rating. Voor vorderingen op verzekeringnemers zijn klantvriendelijke en gedegen incassoprocedures opgesteld.

Verzekeringstechnisch risico

Dit betreft het risico dat de schade-uitkeringen nu en in de toekomst niet meer kunnen worden voldaan uit de premie- en/of beleggingsinkomsten. Ook het risico op catastrofes valt onder het verzekeringstechnische risico. ZLM beheerst deze verzekeringstechnische risico's door een uitgewerkte systematiek van schadereservering, een solide herverzekeringsbeleid en het evalueren van de premie-schadeverhouding. Bovendien worden de verzekeringstechnische verplichtingen afgedekt met beleggingen met een laag risicoprofiel.

Operationeel risico

Het operationeel risico is het risico dat verliezen ontstaan als gevolg van ontoereikende of ontbrekende interne processen, medewerkers, systemen of door externe gebeurtenissen. Onder het operationele risico vallen ook specifieke risico's op het gebied van uitbesteding, ICT, integriteit en juridische en compliance risico's. Deze specifieke risico's worden hierna toegelicht.

De producten en distributiekkanalen van ZLM zijn relatief eenvoudig van aard. Ter beperking van het operationele risico hanteert ZLM een stelsel van interne regels, functiescheidingen en controles die voornamelijk door de lijnorganisatie worden bewaakt.

Uitbestedingsrisico

Onder het uitbestedingsrisico wordt verstaan het risico dat de continuïteit, integriteit en/of kwaliteit van de aan derden uitbestede werkzaamheden worden geschaad.

Teneinde de risico's van uitbesteding te beheersen is een beleidsregeling uitbesteding opgesteld, waarmee nieuwe vormen van uitbesteding worden beoordeeld. Daarnaast zijn met organisaties aan wie belangrijke activiteiten zijn uitbesteed contractuele afspraken gemaakt over de beheersing van dit risico.

ICT-risico

Het risico dat bedrijfsprocessen en de informatievoorziening onvoldoende integer, niet continu of onvoldoende beveiligd zijn, is benoemd als ICT-risico. Ook het risico op kort- en langdurige storingen is opgenomen in het ICT-risico, evenals het risico op onjuiste aanpassingen in de productieomgeving. ZLM heeft technische en beheersmatige maatregelen getroffen om deze risico's te beperken. Deze betreffen onder andere het beveiligingsbeleid, een calamiteitenplan, inclusief uitwijkprocedures, en een jaarlijkse EDP-audit.

Integriteitsrisico

Het integriteitsrisico betreft het risico dat de integriteit van ZLM wordt beïnvloed als gevolg van niet integere of onethische gedragingen. Binnen ZLM is er grote aandacht voor de beheersing van risico's op het gebied van integriteit en fraude. Screening van alle nieuwe medewerkers, functiescheidingen, vierogenprincipe en gedragscodes zijn aanwezige beheersmaatregelen. Ook fraude door verzekerden komt helaas voor. Ook op dit terrein worden passende maatregelen genomen. De compliance officer houdt toezicht op de naleving van de maatregelen. De fraudecoördinator en fraudecontactpersonen geven concreet invulling aan de beheersing van frauderisico's.



Boerderijstichting Zeeland

De Boerderijstichting Zeeland (BSZ) is een vrijwilligersorganisatie die zich bezighoudt met de toekomst van de Zeeuwse boerderijen en instandhouding van de karakteristieke bebouwing. ZLM is van oudsher agrarisch verzekeraar. Alhoewel we ons steeds meer richten op de particuliere klant, ondersteunen we nog steeds de BSZ. Bijvoorbeeld door het beschikbaar stellen van vergaderruimte in ons kantoorgebouw.

Juridische en compliance risico's

Het niet naleven van wet- en regelgeving en het mogelijk bedreigd worden van de rechtspositie van ZLM Verzekeringen, waaronder de mogelijkheid dat contractuele bepalingen niet afdwingbaar of niet correct gedocumenteerd zijn vallen onder het juridisch risico. De organisatie beschikt over juridische expertise die bij standaard transacties wordt betrokken. Bij complexe zaken wordt advies ingewonnen bij gespecialiseerde externe juristen. De compliance officer houdt toezicht op naleving van de relevante wet- en regelgeving.

Tot slot willen we nog ingaan op de overige hiervoor genoemde strategische-, reputatie- en liquiditeitsrisico's.

Strategisch risico

Het strategisch risico heeft betrekking op de risico's die samenhangen met het proces van strategie-bepaling. Ook externe omgevingsfactoren zijn hierop van invloed. Bij het proces van strategiebepaling worden risico's op het gebied van economie, politiek, demografische ontwikkelingen, concurrentieverhoudingen, klimaat en technologie betrokken. Bij ZLM staan klanttevredenheid, kwaliteit en zorgvuldigheid hoog in het vaandel. Ondanks de sterke concurrentie binnen de verzekeringsbranche en specifiek op het terrein van de motorrijtuigenverzekeringen zijn de strategie en het beleid van ZLM nog steeds effectief. Evenals vorig boekjaar waarden klanten ZLM wederom als beste (auto)verzekeraar! Overigens laat dit onverlet dat de ontwikkelingen nauwgezet worden gevolgd. Waar nodig worden passende maatregelen genomen.

Reputatierisico

Het reputatierisico heeft betrekking op eventuele reputatieschade als gevolg van negatieve publiciteit. Het beheersen van dit risico hangt zeer sterk samen met de beheersing van alle overige risico's. De hoge mate van klanttevredenheid toont ook hier aan, dat ZLM een goede reputatie heeft.

Liquiditeitsrisico

Het liquiditeitsrisico heeft betrekking op de kans dat op korte termijn onvoldoende liquiditeiten beschikbaar zijn om aan de lopende verplichtingen te voldoen. In dit verband sluit de uitstekende solvabiliteit ook aan op de prima liquiditeitspositie van ZLM. ZLM heeft ruimschoots voldoende liquide middelen beschikbaar of kan deze op korte termijn beschikbaar maken om aan de lopende verplichtingen te voldoen.

VERSLAG VAN DE RAAD VAN COMMISSARISSEN

ALGEMEEN

In het jaar 2010 kwam de Raad van Commissarissen van ZLM Verzekeringen vijf maal in een reguliere vergadering bijeen. Daarvan vond één vergadering plaats onder leiding van de plaatsvervangend voorzitter de heer Boogerd. Eenmaal werd overlegd met de Ondernemingsraad van ZLM. In een extra vergadering in december werd speciale aandacht besteed aan de voortgang bij de introductie van Solvency II in onze organisatie en aan de uitkomsten van de Quantitative Impact Study 5 (QIS 5) die Europabreed was uitgezet bij verzekeringsmaatschappijen. Eerder in het jaar besteedde de raad een extra bijeenkomst aan het evalueren van haar eigen functioneren.

De voorzitter van de Raad van Commissarissen en de portefeuillehouder risicobeheer de heer De Wilde namen deel aan overleg met vertegenwoordigers van De Nederlandsche Bank (DNB) in respectievelijk september en januari van 2010. In het voorjaar van 2010 bereidde een sollicitatiecommissie uit de Raad van Commissarissen de kandidatuur van de heer Verstraeten voor die in de Algemene Ledenvergadering (ALV) van 17 juni 2010 tot nieuw lid van de raad werd verkozen, als opvolger van de heer Boogerd. In december is met inachtneming van de daarvoor geëigende procedure besloten een kandidaat te benaderen voor de vervulling van de aanstaande vacature van juni 2011 van de heer Maas, die dan zal aftreden en niet herkiesbaar is.

Strategie, bestuursstructuur, klanttevredenheid en de ontwikkeling van het nieuwe ICT systeem vroegen de meeste aandacht van de Raad in 2010, naast talrijke andere onderwerpen die, hoewel niet van minder belang, wel minder op de voorgrond stonden.

STRATEGIE

In 2010 heeft ZLM een belangrijke strategische ontwikkeling, van oorspronkelijk puur bedrijfsmatige verzekeraar naar focus op het particuliere huishouden als klant, afgerond. De portefeuille met arbeidsongeschiktheidsverzekeringen (AOV) werd per 31 december 2010 verkocht aan De Zeeuwse in Middelburg en in de branche Agrarische Brand werden geen nieuwe posten voor eigen risico meer gesloten. De Raad van Commissarissen heeft deze ontwikkeling nauwgezet gevolgd en begeleid. Mede als gevolg van deze ontwikkeling is vanuit de raad een discussie met de directie over onze strategie aangezwengeld. Dit gebeurt aan de hand van een notitie van de directie en een inventarisatie van onze strategische en omgevingsrisico's.

In dit kader vond in 2010 met de directie ook overleg plaats over de groei en bestemming van ons eigen vermogen. Gegeven de nog bestaande onduidelijkheden met betrekking tot de eisen die het regime van Solvency II zal stellen is dat overleg enkele jaren doorgeschoven.

BESTUURSSTRUCTUUR

Onze Raad van Commissarissen verandert niet alleen in snel tempo wat de samenstelling betreft, maar zeker ook waar het gaat om de structuur. De (pas) in 2009 aangestelde Auditcommissie uit de raad werd al in (december) 2010 uitgebouwd tot Audit- en Risicobeheercommissie. Tot dan toe kreeg het risicomanagement binnen ZLM vanuit de Raad van Commissarissen specifieke aandacht van de portefeuillehouder risicomanagement de heer De Wilde. Diens speciale betrokkenheid bij risicobeheer eindigde met de uitbreiding van het takenpakket van de Auditcommissie tot dat beleidsterrein. In september 2010 werd binnen de Raad van Commissarissen een Remuneratiecommissie aangesteld bestaande uit de voorzitter en de heer Verstraeten. De Auditcommissie vergaderde in 2010 viermaal; de Remuneratiecommissie kwam eenmaal bijeen.

Met het afscheid van de heer Boogerd uit de raad in de ALV van 17 juni 2010 viel het plaatsvervangend voorzitterschap vrij. Door de raad werd in die functie de heer Van den Heuvel benoemd.

Door de Raad van Commissarissen werden verder nog enkele voorstellen tot wijziging van de statuten voorbereid. De belangrijkste betreffen de samenstelling van de raad en de bevoegdheden van de directie. Al deze wijzigingen in de bestuursstructuur ofwel governance, vergroten de efficiency en effectiviteit van het contact en overleg met de directie en andere medewerkers uit het bedrijf.

KLANTTEVREDENHEID

Aangezien het bedrijf zich vanuit zijn oorsprong en in al zijn activiteiten richt op het vergroten van de klanttevredenheid passeert dit onderwerp uiteraard ook regelmatig in de beraadslagingen van de Raad van Commissarissen.

Dat gebeurt in velerlei vormen en gedaanten en in 2010 vooral ook in de vorm van het verwerven van het Keurmerk Klantgericht Verzekeren en het feit dat ZLM (in het grootste klanttevredenheidsonderzoek binnen de financiële sector ooit) werd uitverkozen tot beste verzekeraar van Nederland. Deze feiten tonen de raad dat ZLM zijn ambities (om tot de beste verzekeraars - en niet tot de grootste - van Nederland te behoren) waarmaakt. Daar wil de raad haar grote erkenning en waardering voor uitspreken aan alle medewerkers van ZLM en de met ZLM samenwerkende tussenpersonen en schadeherstellers.

De Raad van Commissarissen hecht er ook aan om van de verdere ontwikkelingen rond klanttevredenheid op de hoogte te blijven. Zo werd de raad in 2010 geïnformeerd over de uitkomsten van de eigen en externe klanttevredenheidsonderzoeken, de inrichting van een klantenpanel onder ZLM verzekerden, de rapportage klachten en complimenten over 2009 en de daarop gebaseerde verbeteracties, het kwaliteitsplan van ZLM voor de periode 2010-2015 en de groeiende omvang van de pakketkorting voor onze verzekerden.

NIEUW ICT SYSTEEM (NEOZ PROJECT)

Om tot de beste verzekeraars te kunnen horen is het noodzakelijk om te beschikken over een goed functionerend ICT systeem. ZLM is al geruime tijd bezig met de herbouw en vernieuwing van haar totale ICT backofficesysteem. De Raad van Commissarissen volgt dit omvangrijke project op de voet, zowel op het inhoudelijke als op het financiële vlak. Zo was er in de raad in 2010 speciale aandacht voor de 'lessons learned' van fase 1 van het NeoZ project en de ontwikkeling van de kosten die met het project gemoeid zijn.

Dit laatste aspect werd in bredere zin gezien aan de hand van een analyse van de bedrijfskosten van 2006 tot 2010.

ALGEMENE LEDENVERGADERING

CONTACTEN MET EXTERN ACCOUNTANT EN DNB

Deze analyse is uiteraard ook in de contacten met onze extern accountant aan de orde gekomen. In 2010 had zowel de Raad van Commissarissen als de Auditcommissie uit de raad intensief contact met de extern accountant. Zo kwamen de managementletter naar aanleiding van de interimcontrole 2009, het accountantsverslag over het boekjaar 2009 en het concept controleplan voor het boekjaar 2010 achtereenvolgens aan bod. Het jaarlijks uit te brengen concept controleplan zal voortaan door de Audit- en Risicobeheercommissie uit de raad zelfstandig worden afgehandeld. Belangrijke onderwerpen van bespreking met de accountant waren in 2010 het beleggingsbeleid, het NeoZ project en de voorbereiding van ZLM op Solvency II.

Met vertegenwoordigers van De Nederlandsche Bank (DNB) is in 2010 overleg gevoerd over de inrichting van het risicomanagement binnen ZLM en over de samenstelling van en de deskundigheid binnen de Raad van Commissarissen. Beide onderwerpen zijn in aanwezigheid van enkele leden van de raad, naar tevredenheid van DNB, toegelicht. De raad is verder door de directie op de hoogte gebracht van de uitvraag van DNB in de markt over het premieniveau in de branche Motorrijtuigen Aansprakelijkheid.

OVERIGE ASPECTEN

In de vergaderingen van de Raad van Commissarissen werd verder nog aandacht besteed aan o.a.:

- de maandelijkse managementinformatie en benchmarkcijfers van de voor ZLM relevante markt
- het plan van aanpak risicomanagement en de rapportage over de activiteiten in 2010
- de rapportage over de complianceactiviteiten in 2009
- de prolongatiemaatregelen
- het beleggingsplan 2010
- de agenda voor de ALV van 17 juni 2010 en het preadvies aan de ALV met betrekking tot de jaarrekening
- de begroting voor 2011 werd goedgekeurd
- het actuarieel rapport en de toereikendheidstoets van de AOV portefeuille (2009)
- het 60-jarig jubileum van ZLM Verzekeringen op 1 januari 2011
- de bezoldiging van de directie

Goes, 19 mei 2011

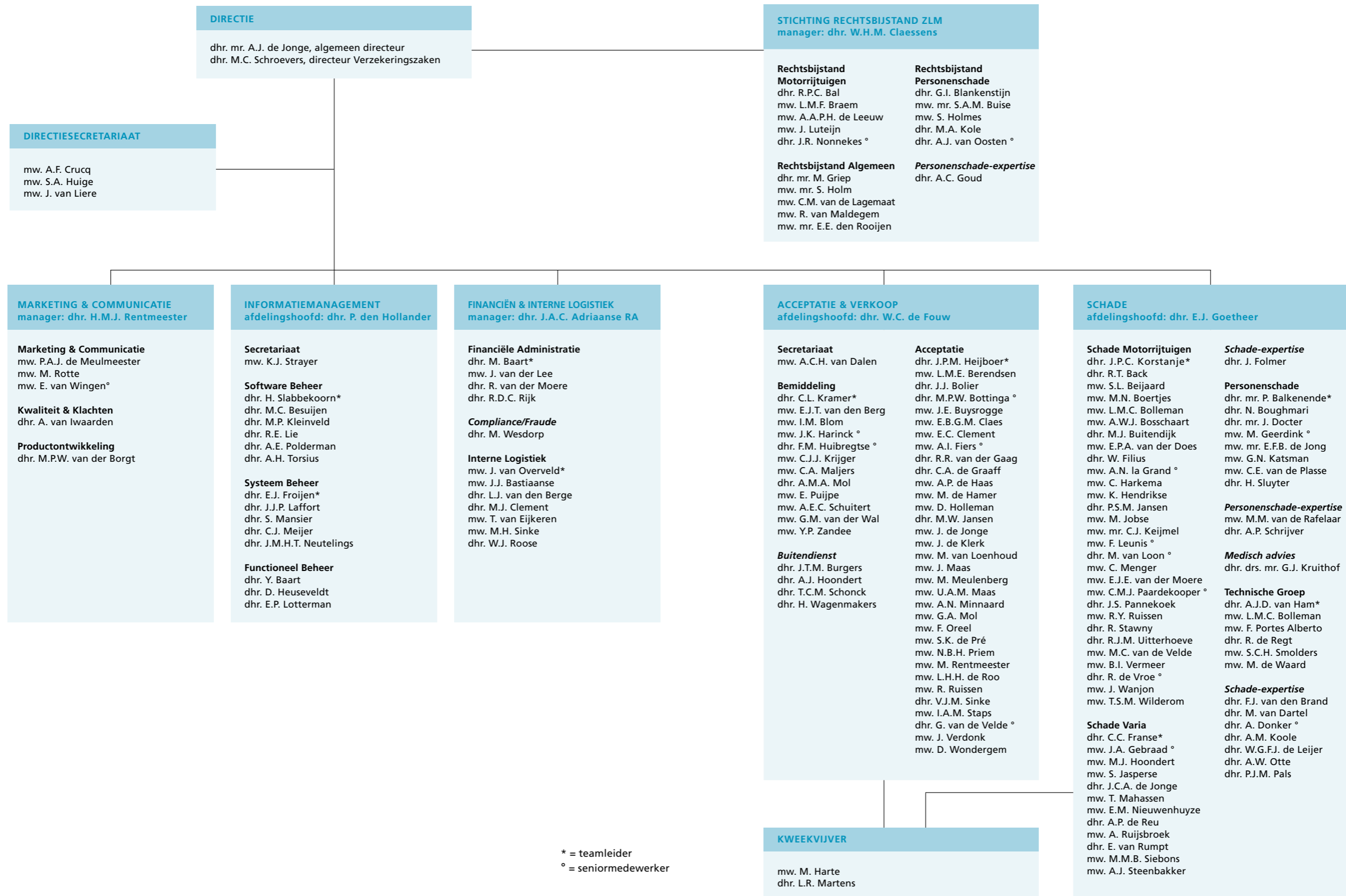
De Raad van Commissarissen
A.J. Driesprong, voorzitter
mr. F.A.M. van den Heuvel, plaatsvervangend voorzitter
mw. drs. J. de Koeijer
F.P. Maas
drs. R.A.L. Verstraeten
G.C.H.M. de Wilde

De Algemene Ledenvergadering van 2010 vond plaats op donderdag 17 juni 2010 in het kantoor van ZLM Verzekeringen in Goes.

In deze bijeenkomst werd:

- de jaarrekening over 2009 vastgesteld en het batig saldo van € 25.775.899 aan de algemene reserve toegevoegd die daarmee uitkwam op € 187.978.000;
- decharge verleend aan de directie voor het gevoerde beleid in 2009;
- decharge verleend aan de Raad van Commissarissen voor het gehouden toezicht in 2009;
- als nieuw lid van de Raad van Commissarissen benoemd de heer drs. R.A.L. Verstraeten te Breda;
- afscheid genomen van de plaatsvervangend voorzitter van de Raad van Commissarissen de heer M. Boogerd te Zaamslag;
- ingestemd met het voorstel tot wijziging van de statuten (samenstelling van de Raad van Commissarissen en bevoegdheden van de directie);
- PricewaterhouseCoopers Accountants N.V. te Rotterdam aangewezen als externe accountant.

ORGANISATIESCHEMA



* = teamleider
° = seniomedewerker

JAARREKENING

GECONSOLIDEERDE BALANS PER 31 DECEMBER 2010

(na resultaatbestemming)

in duizenden euro's

ACTIVA	Ref.	31 december 2010		31 december 2009	
		€	€	€	€
Immateriële vaste activa	4				
Computersoftware		8.889		8.607	
		8.889		8.607	
Beleggingen	5				
Terreinen en gebouwen		7.445		7.262	
Deelnemingen		299		279	
Vorderingen op deelnemingen		3.049		3.519	
Overige financiële beleggingen		271.583		261.075	
		282.376		272.135	
Vorderingen	6				
Vorderingen uit directe verzekeringen		4.292		3.827	
Vorderingen uit herverzekering		2.920		1.681	
Overige vorderingen		623		921	
		7.835		6.429	
Overige activa	7				
Materiële vaste activa		3.054		2.272	
Liquide middelen		54.308		47.026	
		57.362		49.298	
Overlopende activa	8		1.105		1.192
			357.567		337.661

in duizenden euro's

PASSIVA	Ref.	31 december 2010		31 december 2009	
		€	€	€	€
Groepsvermogen	9				
Algemene reserve		208.066		191.811	
		208.066		191.811	
Aandeel derden		406		468	
Technische voorzieningen	10				
Voor niet-verdiende premies en lopende risico's		7.044		7.523	
Voor te betalen schaden/uitkeringen		90.855		91.471	
		97.899		98.994	
Voorzieningen	11				
Voor belastingen		7.182		8.317	
Overige		224		215	
		7.406		8.532	
Schulden	12				
Schulden uit directe verzekering		32.343		32.230	
Schulden uit herverzekering		2.721		334	
Overige schulden		8.726		5.292	
		43.790		37.856	
			357.567		337.661

GECONSOLIDEERDE WINST- EN VERLIESREKENING OVER 2010

Technische rekening schadeverzekering

in duizenden euro's

Ref.	2010		2009	
	€	€	€	€
Brutopremies	14	90.522	90.681	
Uitgaande herverzekeringspremies		-6.528	-7.046	
a		83.994	83.635	
Wijziging technische voorzieningen niet-verdiende premies en lopende risico's				
- bruto		509	504	
- aandeel herverzekeraars		-37	-5	
b		472	499	
Verdiende premies eigen rekening a-b		83.522	83.136	
Toegerekende opbrengst uit beleggingen		6.891	7.825	
Totaal baten		90.413	90.961	
Bruto schaden		61.609	62.972	
Aandeel herverzekeraars		-3.303	-3.332	
c		58.306	59.640	
Wijziging voorzieningen voor te betalen schaden/uitkeringen				
- bruto		-1.130	3.019	
- aandeel herverzekeraars		2.609	-1.174	
d		1.479	1.845	
Schaden eigen rekening c+d		59.785	61.485	
Bedrijfskosten	15	23.604	22.704	
Totaal lasten		83.389	84.189	
Resultaat technische rekening schadeverzekering	14	7.024	6.772	

Niet-technische rekening

in duizenden euro's

Ref.	2010		2009	
	€	€	€	€
Resultaat technische rekening schadeverzekering	a	7.024	6.772	
Opbrengsten uit beleggingen	16			
Resultaat deelnemingen		66	0	
Opbrengst overige beleggingen		6.201	6.251	
Gerealiseerde winst op beleggingen		1.358	7.534	
Niet-gerealiseerde winst op beleggingen		7.625	13.785	
		18.461	42.298	
		26.086	56.083	
Beleggingslasten	17			
Resultaat deelnemingen		9	55	
Beheerskosten en rentelasten		91	631	
Gerealiseerd verlies op beleggingen		7.344	20.589	
Niet-gerealiseerd verlies op beleggingen		7.444	21.275	
		54	1.377	
		7.498	22.652	
		18.588	33.431	
Toegerekende opbrengst beleggingen overgeboekt naar technische rekening schadeverzekering	18	6.891	7.825	
		11.697	25.606	
Andere baten	19	3.230	1.673	
Andere lasten	20	-124	-52	
Resultaat niet-technische rekening schadeverzekering	b	14.803	27.227	
Resultaat uit gewone bedrijfsuitoefening voor belastingen	a+b	21.827	33.999	
Belastingen resultaat uit gewone bedrijfsuitoefening	21	-5.373	-7.954	
Resultaat uit gewone bedrijfsuitoefening na belastingen		16.454	26.045	
Resultaat aandeel derden		-199	-269	
Resultaat na belastingen		16.255	25.776	

GECONSOLIDEERD KASSTROOMOVERZICHT 2010

in duizenden euro's

	2010		2009	
	€	€	€	€
Kasstroom uit operationele activiteiten				
Bedrijfsresultaat	16.255		25.776	
Stelselwijziging	0		3.833	
<i>Aanpassingen voor:</i>				
- mutatie herwaarderingsreserve	0		-73	
- mutatie technische voorziening eigen rekening	-1.095		2.345	
- mutatie voorzieningen	-1.126		6.224	
- afschrijving immateriële vaste activa	1.732		934	
- afschrijving overige materiële vaste activa	664		500	
- waardeverandering beleggingen	-16.226		-49.043	
<i>Mutaties in:</i>				
- kortlopende schulden	5.933		-1.885	
- overlopende passiva	0		-200	
- vorderingen	-1.405		11.382	
- overlopende activa	87		1.019	
- overige mutaties	-1.285		1.067	
- deelnemingen	-20		19	
- aandeel derden	-62		8	
Kasstroom uit operationele activiteiten	3.452		1.906	
Kasstroom uit investerings- en beleggingsactiviteiten				
<i>Investerings, aankopen en verstrekkingen</i>				
- beleggingen in terreinen en gebouwen, aandelen en obligaties	-80.215		-96.327	
- overige beleggingen	-45.056		-29.652	
- immateriële vaste activa	-2.014		-2.363	
- materiële vaste activa	-1.701		-1.644	
<i>Desinvesteringen, verkopen en aflossingen:</i>				
- beleggingen in terreinen en gebouwen en in aandelen	122.004		131.043	
- overige beleggingen	10.087		1.120	
- vorderingen op groepsmaatschappijen	470		500	
- materiële vaste activa	255		75	
Kasstroom uit investerings- en beleggingsactiviteiten	3.830		2.752	
Netto kasstroom	7.282		4.658	

Samenstelling geldmiddelen

in duizenden euro's

	2010	2009
	€	€
Liquide middelen per 1 januari	47.026	42.368
Mutatie liquide middelen	7.282	4.658
Stand per 31 december	54.308	47.026

TOELICHTING OP DE GECONSOLIDEERDE BALANS EN WINST- EN VERLIESREKENING

1 Algemene toelichting

1.1 Activiteiten

De activiteiten van de Onderlinge Verzekering Maatschappij ZLM U.A., statutair gevestigd Cereshof 2 te Goes, bestaan uit het uitoefenen van het schadeverzekeringsbedrijf.

1.2 Consolidatie

Geconsolideerd worden die ondernemingen waarin de Onderlinge Verzekering Maatschappij ZLM U.A. een overheersende zeggenschap kan uitoefenen of waarover zij de centrale leiding heeft.

De financiële gegevens van de deelnemingen worden voor 100% opgenomen.

In de consolidatie zijn naast de jaarrekening van de Onderlinge Verzekering Maatschappij ZLM U.A. de jaarrekeningen opgenomen van:

- Stichting Rechtsbijstand ZLM, Goes (100%)
- VZ-Beheermaatschappij BV, Goes (50% + 1 aandeel)

Waarderingsgrondslagen van groepsmaatschappijen en andere in de consolidatie opgenomen rechtspersonen zijn waar nodig gewijzigd om aansluiting te krijgen bij de geldende waarderingsgrondslagen voor de groep.

Het aandeel derden als onderdeel van het groepsvermogen wordt gewaardeerd tegen het bedrag van het nettobelang in de desbetreffende groepsmaatschappijen.

1.3 Verbonden partijen

De in de consolidatie opgenomen groepsmaatschappijen worden aangemerkt als verbonden partijen. De transacties met de geconsolideerde groepsmaatschappijen zijn geëlimineerd.

1.4 Verkoop AOV-portefeuille

Per 31 december 2010 heeft ZLM Verzekeringen haar AOV-portefeuille verkocht. Als gevolg van deze transactie zijn er ultimo 2010 geen AOV-voorzieningen voor premie en schade. Beide waren opgenomen onder de branche Ongevallen en ziekte. De goodwill is verwerkt onder de andere baten.

1.5 Stelselwijziging

In 2010 heeft een stelselwijziging plaatsgevonden. Met ingang van 1 januari 2010 waardeert ZLM haar vastrentende waarden tegen marktwaarde in plaats van aflossingswaarde. Deze stelselwijziging heeft plaatsgevonden om aansluiting te vinden bij de gebruikelijke waarderingsgrondslagen in de branche. De waardeaanpassing per 1 januari 2010 is rechtstreeks in het eigen vermogen gemuteerd onder aftrek van een belastinglatentie.

De invloed van de stelselwijziging op het eigen vermogen per 31 december 2009 is als volgt:

	2009 voor stelselwijziging	wijziging waardering beleggingen	2009 na stelselwijziging
	€	€	€
Eigen vermogen	187.978		187.978
Aanpassing naar marktwaarde 31-12-2009		5.144	5.144
Latente belasting verplichtingen		-1.311	-1.311
Totaal eigen vermogen	187.978	3.833	191.811
De volgende posten zijn als gevolg van de stelselwijziging aangepast;			
Vorderingen op deelnemingen	3.130	389	3.519
Overige financiële beleggingen	254.205	6.870	261.075
Overlopende activa (lopende rente)	3.307	-2.115	1.192
Voorziening voor belastingen	7.006	1.311	8.317

1.6 Vreemde valuta

Activa en passiva luidende in vreemde valuta worden gewaardeerd tegen de koers per balansdatum. Koerswinsten en -verliezen worden via de winst- en verliesrekening verwerkt.

1.7 Toelichting op het kasstroomoverzicht

Het kasstroomoverzicht is opgesteld volgens de indirecte methode. Tot de beleggingen in zakelijke waarden worden gerekend de terreinen en gebouwen alsmede de overige financiële beleggingen. Investerings- en desinvesteringen in terreinen en gebouwen worden verantwoord onder de beleggings- en investeringsactiviteiten; de afschrijvingen worden gerekend tot de operationele activiteiten. Ontvangen en betaalde rente, ontvangen dividenden en winstbelastingen zijn opgenomen onder de kasstroom uit operationele activiteiten.

1.8 Schattingen

Om de grondslagen en regels voor het opstellen van de jaarrekening te kunnen toepassen, is het nodig dat de directie zich over verschillende zaken een oordeel vormt, en dat de leiding schattingen maakt die essentieel kunnen zijn voor de in de jaarrekening opgenomen bedragen. Deze schattingen zijn naar beste weten van de directie gemaakt, maar de daadwerkelijke uitkomsten kunnen daar uiteindelijk van afwijken.

De belangrijkste schattingen hebben betrekking op:

- actuele waarde van beleggingen;
- waardering van verplichtingen inzake verzekeringscontracten;
- schattingen bij de opname van niet-technische voorzieningen;
- waardering van langlopende schulden.

2 Grondslagen voor de waardering van activa en passiva

2.1 Algemeen

De geconsolideerde jaarrekening is opgesteld in overeenstemming met de bepalingen voor de jaarrekening voor verzekeringsmaatschappijen, zoals opgenomen in Afdeling 15 van Titel 9 Boek 2 BW en de stellige uitspraken van de Richtlijnen voor de Jaarverslaggeving, uitgegeven door de Raad voor de Jaarverslaggeving. De jaarrekening is opgesteld in euro's.

Activa en passiva worden in het algemeen gewaardeerd tegen de verkrijgings- of vervaardigingsprijs of de actuele waarde. Indien geen specifieke waarderingsgrondslag is vermeld, vindt waardering plaats tegen de verkrijgingsprijs. In de balans en de winst- en verliesrekening zijn referenties opgenomen waarmee wordt verwezen naar de toelichting.

2.2 Vergelijking met voorgaand jaar

De gehanteerde grondslagen van waardering en van resultaatbepaling zijn ongewijzigd ten opzichte van het voorgaande jaar, met uitzondering van de stelselwijziging.

2.3 Herverzekeringscontracten

Door ZLM Verzekeringen met herverzekeraars afgesloten contracten uit hoofde waarvan ZLM Verzekeringen wordt gecompenseerd voor verliezen op uitgegeven verzekeringscontracten, worden aangemerkt als gegeven herverzekeringscontracten.

Herverzekeringspremies, provisies en uitkeringen zowel als technische voorzieningen voor herverzekeringscontracten worden op dezelfde wijze verantwoord als de directe verzekeringen waarvoor de herverzekeringen zijn afgesloten.

2.4 Immateriële vaste activa

De immateriële vaste activa zijn gewaardeerd tegen verkrijgingsprijs onder aftrek van afschrijvingen. Met op balansdatum verwachte duurzame waardeverminderingen is rekening gehouden.

2.5 Beleggingen

Terreinen en gebouwen

Bedrijfsgebouwen en -terreinen worden gewaardeerd op actuele waarde. De actuele waarde is de onderhandse verkoopwaarde vrij van huur en gebruik.

Taxatie van de terreinen en gebouwen geschiedt minimaal om de vijf jaar door onpartijdige deskundigen. In de jaren waarin geen taxatie wordt uitgevoerd wordt de waardering beoordeeld op basis van indexatie en indien noodzakelijk aangepast. Op de terreinen en gebouwen wordt niet afgeschreven. De in het verslagjaar gerealiseerde en ongerealiseerde resultaten zijn direct in de resultatenrekening verwerkt.

Deelnemingen

De niet-geconsolideerde deelnemingen zijn gewaardeerd tegen nettovermogenswaarde. De nettovermogenswaarde wordt berekend volgens de grondslagen die gelden voor deze jaarrekening; voor deelnemingen waarvan onvoldoende gegevens beschikbaar zijn voor aanpassing aan deze grondslagen, wordt uitgegaan van de waarderingsgrondslagen van de desbetreffende deelneming.

Vorderingen op deelnemingen

De vorderingen op groepsmaatschappijen worden opgenomen tegen marktwaarde. Een voorziening wordt getroffen op de vorderingen op grond van verwachte oninbaarheid. De marktwaarde wordt vastgesteld op basis van de contante waarde van de toekomstige kasstromen.

Overige financiële beleggingen

Alle overige financiële beleggingen zijn gewaardeerd tegen marktwaarde. Beursgenoteerde fondsen worden gewaardeerd op basis van de per de laatste dag van het jaar geldende koers. Niet-beursgenoteerde fondsen worden gewaardeerd tegen de per de laatste dag van het jaar bekende intrinsieke waarde. Beurskoersen van effecten die genoteerd worden tegen koersen in vreemde valuta worden omgerekend naar euro's tegen de koers per de laatste dag van het jaar. De marktwaarde van de lening op schuldbekentenissen en hypotheekleningen wordt vastgesteld aan de hand van de contante waarde van de toekomstige kasstromen.

De afgeleide financiële instrumenten zijn verantwoord onder de andere financiële beleggingen en worden gewaardeerd tegen marktwaarde per balansdatum. Waardemutaties worden direct in de winst- en verliesrekening verantwoord.

2.6 Vorderingen

De vorderingen uit directe verzekering, de vorderingen uit herverzekering en de overige vorderingen worden opgenomen tegen de nominale waarde. Een voorziening wordt getroffen op de vorderingen op grond van verwachte oninbaarheid.

2.7 Overige activa

De materiële vaste activa worden gewaardeerd tegen verkrijgings- of vervaardigingsprijs inclusief direct toerekenbare kosten, onder aftrek van lineaire afschrijvingen gedurende de geschatte economische levensduur, of lagere bedrijfswaarde. Met op balansdatum verwachte bijzondere waardeverminderingen is rekening gehouden.

Liquide middelen bestaan uit kas- en banktegoeden.

2.8 Overlopende activa

De overlopende activa zijn opgenomen tegen nominale waarde.

2.9 Technische voorzieningen

Niet verdiende premies en lopende risico's

De technische voorziening premies betreft de ultimo boekjaar onverdiende premie.

Te betalen schaden/uitkeringen

De voorziening voor te betalen schaden/uitkeringen is deels door hantering van gemiddelde bedragen per schade en deels post voor post bepaald. Hierbij is rekening gehouden met reeds plaatsgevonden maar nog niet aangemelde schaden en verhaalbare schadebedragen.

De voorziening voor te betalen schaden is inclusief een voorziening voor interne schadeafwikkelingskosten voor de lopende schadegevallen. De voorziening voor schadeafwikkelingskosten bedraagt 4% van de voorziening schaden.

Aandeel herverzekeraar in technische voorzieningen

Het aandeel herverzekeraar in deze voorzieningen is post voor post vastgesteld. Het herverzekeringsdeel wordt als aparte post in mindering gebracht op de desbetreffende brutovoorziening.

2.10 Voorzieningen

Algemeen

De voorzieningen worden gewaardeerd tegen de beste schatting van de bedragen die noodzakelijk zijn om de verplichtingen per balansdatum af te wikkelen.

Belastingen

Latente belastingvorderingen en -verplichtingen worden opgenomen voor tijdelijke verschillen tussen de waarde van de activa en passiva volgens fiscale voorschriften enerzijds en de in deze jaarrekening gevolgde waarderinggrondslagen anderzijds. De berekening van de latente belastingvorderingen en -verplichtingen geschiedt tegen de op het einde van het verslagjaar geldende belastingtarieven of tegen de in komende jaren geldende tarieven, voor zover reeds bij wet vastgesteld.

Belastinglatenties worden gewaardeerd op nominale waarde.

Overige voorzieningen

De overige voorzieningen, bestaande uit een voorziening voor uitkering bij jubilea, worden opgenomen tegen contante waarde.

2.11 Schulden

De schulden worden gewaardeerd tegen nominale waarde tenzij anders is bepaald.

3 Grondslagen voor resultaatbepaling

3.1 Algemeen

Het resultaat wordt bepaald als het verschil tussen de in rekening gebrachte premies en de betaalde schaden en andere baten en lasten over het jaar. De resultaten worden verantwoord in het jaar waarin zij zijn gerealiseerd; verliezen reeds zodra zij voorzienbaar zijn.

Het resultaat wordt tevens bepaald met inachtneming van de verwerking van ongerealiseerde waardeveranderingen van op actuele waarde gewaardeerde beleggingen.

Aangezien al onze resultaten via de winst- en verliesrekening worden verwerkt is geen overzicht van het totaalresultaat opgenomen in de geconsolideerde winst- en verliesrekening.

3.2 Technische rekening schadeverzekering

In de technische rekening schadeverzekering worden de baten en lasten verantwoord die gedurende het boekjaar voortvloeien uit de schadeverzekeringsactiviteiten.

Brutopremies

De brutopremies zijn bepaald als de op basis van de geldende tarieven aan polishouders in rekening te brengen bedragen, onder aftrek van verleende kortingen.

Toegerekende opbrengst uit beleggingen

De opbrengst beleggingen technische rekening is gekoppeld aan het couponrentetarief van recent geëmitteerde Nederlandse staatsobligaties. De omvang van de technische voorzieningen is de basis voor toerekening van de opbrengst beleggingen aan de technische rekening. Het gemiddelde van deze voorzieningen aan het begin en aan het eind van het boekjaar wordt vermenigvuldigd met factor 2 en daarna met het couponrentetarief.

Bij de toerekening van de opbrengst beleggingen aan de verschillende branches wordt naast de omvang van de gemiddelde technische voorziening ook rekening gehouden met het niveau van de ontvangen brutopremie voor de desbetreffende branche. Uitgangspunt hierbij is dat de ontvangen brutopremie gemiddeld een halfjaar voor belegging beschikbaar is.

Bedrijfskosten

De bedrijfskosten, na aftrek van de toerekening aan de niet-technische rekening, worden aan branches toegerekend op basis van de verdiende premies eigen rekening.

3.3 Niet-technische rekening

Beleggingsresultaat

Het verschil tussen het totaal van de opbrengsten uit beleggingen minus de beleggingslasten en het aan de technische rekening toegerekende bedrag aan beleggingsopbrengsten komt in de niet-technische rekening. Ook de niet-gerealiseerde resultaten, positief of negatief, worden hierin meegenomen.

Andere baten en lasten

Aan de opbrengst uit assurantiebemiddelingsactiviteiten (opgenomen onder andere baten) worden bedrijfskosten toegerekend op basis van de personele bezetting.

Belastingen resultaat uit gewone bedrijfsuitoefening

De belastingen naar het resultaat worden bepaald op basis van de geldende belastingwetgeving.

Resultaat aandeel derden

Dit betreft het aandeel van derden in het resultaat van de geconsolideerde deelnemingen.

TOELICHTING OP DE GECONSOLIDEERDE BALANS PER 31 DECEMBER 2010

4 Immateriële vaste activa

Computersoftware

De nieuwe verzekeringsapplicatie bestaat naast de relatie-, polis- en schadeadministratie tevens uit een debiteurenmodule. Het correspondentiesysteem wordt geïntegreerd in de verzekeringsapplicatie. Over het correspondentiesysteem wordt met ingang van 2007 afgeschreven. De eerste fase van de nieuwe verzekeringsapplicatie is medio 2009 opgeleverd en wordt met ingang van 1 juli 2009 afgeschreven. De software in ontwikkeling (€ 3.104.000) wordt afgeschreven vanaf het moment van ingebruikname.

Het verloop van deze post is als volgt:

	2010	2009
	€	€
Stand begin boekjaar		
Aanschafwaarde	9.750	7.387
Cumulatieve afschrijvingen	-1.143	-209
Boekwaarde per 1 januari	8.607	7.178
Mutaties		
Investerings	2.014	2.363
Afschrijvingen boekjaar	-1.732	-934
	282	1.429
Stand einde boekjaar		
Aanschafwaarde	11.764	9.750
Cumulatieve afschrijvingen	-2.875	-1.143
Boekwaarde per 31 december	8.889	8.607
Afschrijvingspercentage	20%	20%

5 Beleggingen

Terreinen en gebouwen

	in duizenden euro's	
	31-12-2010	31-12-2009
	€	€
In eigen gebruik	6.871	6.688
Niet aan bedrijfsuitoefening dienstbaar	574	574
	7.445	7.262

De aanschafwaarde van de terreinen en gebouwen per 31 december 2010 bedraagt € 11.728.000 (31 december 2009: € 11.491.000).

Het verloopoverzicht is als volgt:

	in duizenden euro's		
	in eigen gebruik	niet aan bedrijfsuitoefening dienstbaar	totaal
	€	€	€
Boekwaarde per 1 januari	6.688	574	7.262
Investeringen	237	0	237
Duurzame waardevermindering	-54	0	-54
Boekwaarde per 31 december	6.871	574	7.445

Deelnemingen

Dit betreft minderheidsdeelnemingen in:

	in duizenden euro's	
	31-12-2010	31-12-2009
	€	€
WeVeReij Holding B.V., Zierikzee (37,5%)	129	100
Zeeuws Participatiefonds, Middelburg (23,4%)	170	179
	299	279

Het verloop van de post is als volgt:

	in duizenden euro's	
	2010	2009
	€	€
Stand per 1 januari	279	298
Aandeel in resultaat boekjaar	57	-55
	336	243
Aankoop belang	0	36
Ontvangen dividend	-37	0
Stand per 31 december	299	279

Vorderingen op deelnemingen

Het verloop van de post is als volgt:

	in duizenden euro's	
	2010	2009
	€	€
Stand per 1 januari	3.519	3.630
Stelselwijziging	0	389
Stand na stelselwijziging	3.519	4.019
Aflossing	-500	-500
Herwaardering	30	0
Stand per 31 december	3.049	3.519

De looptijd van de vordering is voor een bedrag van € 2.130.000 langer dan 1 jaar.

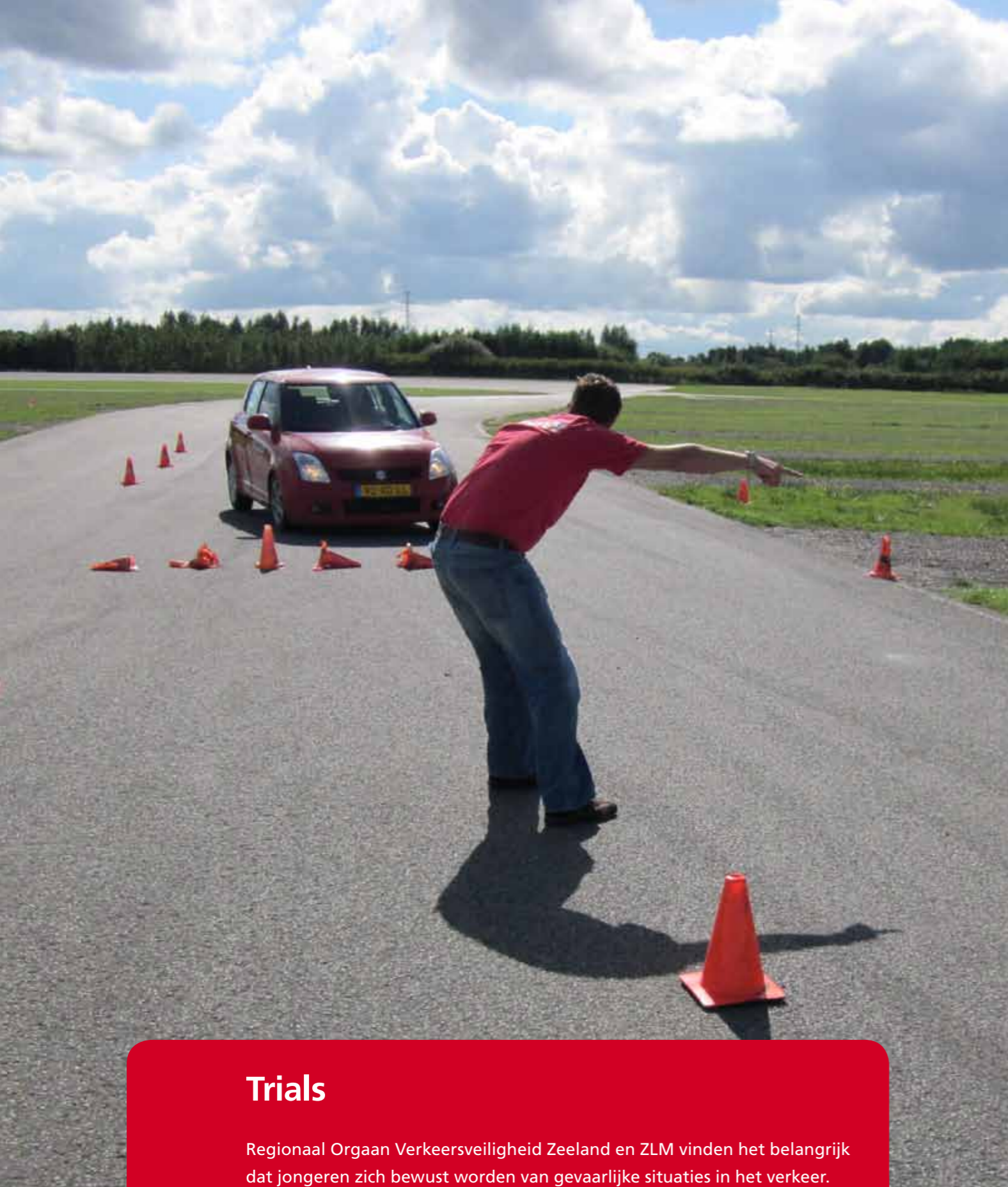
Overige financiële beleggingen

De samenstelling is als volgt:

	31-12-2010	31-12-2009
	€	€
Aandelen	144.514	170.934
Obligaties en andere vastrentende waardepapieren	113.572	78.392
Vorderingen uit hypothecaire leningen	8.853	8.064
Vorderingen uit andere leningen	4.061	4.388
Andere financiële beleggingen	583	-702
	271.583	261.075

Het verloop van de post is als volgt:

	2010	2009
	€	€
Aandelen		
Stand per 1 januari	170.934	164.159
Aankopen	79.978	95.763
Verkopen	-121.951	-130.661
Herwaardering	15.553	41.673
Stand per 31 december	144.514	170.934
Obligaties en andere vastrentende waardepapieren		
Stand per 1 januari	78.391	44.744
Stelselwijziging	0	6.245
Stand na stelselwijziging	78.391	50.989
Aankopen	44.094	26.777
Verkopen	-9.415	0
Herwaardering	502	625
Stand per 31 december	113.572	78.391
Vorderingen uit hypothecaire leningen		
Stand per 1 januari	8.064	8.035
Stelselwijziging	0	168
Stand na stelselwijziging	8.064	8.203
Verstrekkingsen	803	492
Aflossingen	-165	-631
Herwaardering	151	0
Stand per 31 december	8.853	8.064
Vorderingen uit andere leningen		
Stand per 1 januari	4.388	2.553
Stelselwijziging	0	456
Stand na stelselwijziging	4.388	3.009
Verstrekkingsen	160	1.867
Aflossingen	-507	-488
Herwaardering	20	0
Stand per 31 december	4.061	4.388
Andere financiële beleggingen		
Stand per 31 december	583	-702
Totaal overige financiële beleggingen	271.583	261.075



Trials

Regionaal Orgaan Verkeersveiligheid Zeeland en ZLM vinden het belangrijk dat jongeren zich bewust worden van gevaarlijke situaties in het verkeer. Jongeren kunnen zich inschrijven voor een Trialsdag. De deelnemers krijgen een dagvullend programma, waarbij de nadruk ligt op het voorkomen van gevaarlijke situaties en voertuigbeheersing. ROVZ en ZLM maken Trials in Zeeland mede mogelijk.

De kostprijs van de overige financiële beleggingen per 31 december 2010 is € 245.775.000 (31 december 2009: € 252.788.000).

De obligaties en andere vastrentende waarden betreffen staatsobligaties en leningen op schuldbekentenis. De vorderingen uit hypothecaire leningen bestaan uit aan personeel verstrekte leningen waarvoor als zekerheid het zakelijk recht van hypotheek is gevestigd. Vorderingen uit andere leningen betreffen leningen op schuldbekentenis.

Er is geen voorziening noodzakelijk geacht in verband met mogelijke oninbaarheid van leningen.

Andere financiële beleggingen

Onder andere financiële beleggingen is de positie vermeld die is ingenomen met valutatransacties. Dit betreft een reële waardeafdekking van de onder aandelen opgenomen fondsen die in Amerikaanse dollar en Britse pond noteren.

De volgende posities zijn ingenomen:

Te leveren op 29 maart 2011:			
\$ 34.000.000 tegen koers 1,315	€ 25.859.840		
\$ 34.000.000 tegen koers per balansdatum 1,341	€ 25.351.298		
Ongerealiseerd resultaat \$		€ 508.542	winst
£ 8.300.000 tegen koers 0,851	€ 9.757.244		
£ 8.300.000 tegen koers per balansdatum 0,857	€ 9.682.504		
Ongerealiseerd resultaat £		€ 74.740	winst
Totaal ongerealiseerd resultaat		€ 583.282	winst

6 Vorderingen

Vorderingen uit directe verzekeringen

	31-12-2010	31-12-2009
	€	€
Verzekeringnemers	4.291	3.794
Tussenpersonen	1	33
	4.292	3.827

Vorderingen uit herverzekeringen

	31-12-2010	31-12-2009
	€	€
Ongevallen en ziekte	1.785	530
Brand	364	326
Motorrijtuigen	0	155
Overige schadebranches	771	670
	2.920	1.681

Overige vorderingen

	31-12-2010	31-12-2009
	€	€
Vennootschapsbelasting	0	525
Diversen	623	396
	623	921

7 Overige activa

Materiële vaste activa

Onder de materiële vaste activa zijn opgenomen de aanschaffingen van informatieverwerkende apparatuur, kantoor machines, kantoorinventaris, telecommunicatieapparatuur en bedrijfsauto's.

Het verloop van deze post is als volgt:

	informatie verwerkende apparatuur	machines en inventaris	andere vaste bedrijfsmiddelen	totaal
	€	€	€	€
Stand begin boekjaar				
Aanschafwaarde	2.430	1.653	871	4.954
Cumulatieve afschrijvingen	-1.247	-1.067	-368	-2.682
Boekwaarde per 1 januari	1.183	586	503	2.272
Mutaties				
Investerings	1.259	167	275	1.701
Desinvesteringen	0	0	-255	-255
Afschrijvingen desinvesteringen	0	0	155	155
Afschrijvingen	-449	-208	-162	-819
	810	-41	13	782
Stand einde boekjaar				
Aanschafwaarde	3.689	1.820	891	6.400
Cumulatieve afschrijvingen	-1.696	-1.275	-375	-3.346
Boekwaarde per 31 december	1.993	545	516	3.054
Afschrijvingspercentages	20/25%	20%	20%	

Liquide middelen

Alle liquide middelen zijn terstond opeisbaar.

8 Overlopende activa

	31-12-2010	31-12-2009
	€	€
Lopende rente	363	219
Acquisitiekosten	265	247
Overige overlopende activa	477	726
	1.105	1.192

9 Groepsvermogen

Voor een toelichting op het eigen vermogen verwijzen wij u naar de toelichting op de enkelvoudige balans op bladzijde 68 van dit rapport.

Solvabiliteit

	31-12-2010	31-12-2009
	€	€
Ondernemingsvermogen	208.066	191.811
Vereiste solvabiliteit conform Wft-vereisten	15.002	14.861
Aanwezige solvabiliteit conform Wft-vereisten	198.469	182.452
Solvabiliteitsmarge	1323%	1228%
Noodzakelijk geachte solvabiliteit	>800%	>250%

De vereiste en aanwezige solvabiliteit is berekend volgens de in de Wet op het financieel toezicht (Wft) genoemde eisen. ZLM streeft naar een aanwezige solvabiliteit van minimaal 800% van de wettelijk vereiste solvabiliteit.

10 Technische voorzieningen

De technische voorzieningen hebben een overwegend langlopend karakter.

Voorziening voor niet-verdiende premies en lopende risico's

De samenstelling is als volgt:

	31-12-2010	31-12-2009
	€	€
Ongevallen en ziekte	120	3.019
Brand	5.145	4.789
Overige schadebranches	1.779	1.665
	7.044	9.473
Af: aandeel herverzekeraar in wiskundige voorziening	0	-1.950
	7.044	7.523

Door de verkoop van de AOV portefeuille per ultimo 2010 is er per 31 december 2010 geen wiskundige voorziening en dus ook geen aandeel herverzekeraar in deze voorziening meer.

Voorziening voor te betalen schaden/uitkeringen

De samenstelling is als volgt:

	bruto	herverzekering	eigen rekening 31-12-2010	eigen rekening 31-12-2009
	€	€	€	€
Motorrijtuigen - WA	83.526	7.042	76.484	75.716
Motorrijtuigen - Casco	1.500	0	1.500	1.200
Ongevallen en ziekte	2.917	0	2.917	4.582
Brand	4.099	721	3.378	2.935
Overige schadebranches	4.167	1.438	2.729	2.769
	96.209	9.201	87.008	87.202
Bij : schadeafwikkelingskosten			3.847	4.269
			90.855	91.471

Door de verkoop van de AOV portefeuille is de voorziening ultimo 2010 bruto € 9.800.000 lager. Het aandeel van de herverzekeraar in deze voorziening bedroeg € 7.706.000.

11 Voorzieningen

De niet-technische voorzieningen hebben overwegend een langlopend karakter.

Voor belastingen

Deze voorziening is als volgt opgebouwd:

	31-12-2010	31-12-2009
	€	€
Passieve latentie	7.182	8.317

Overige voorzieningen

Dit betreft een voorziening voor jubileumuitkeringen voor medewerkers.

12 Schulden

Schulden uit directe verzekeringen

	31-12-2010	31-12-2009
	€	€
Verzekeringnemers	32.320	32.188
Tussenpersonen	23	42
	32.343	32.230

Schulden uit herverzekering

	31-12-2010	31-12-2009
	€	€
Ongevallen en ziekte	2.378	49
Brand	147	70
Motorrijtuigen	133	155
Overige schadebranches	63	60
	2.721	334

Overige schulden

	31-12-2010	31-12-2009
	€	€
Crediteuren	817	1.442
Loonheffing	841	724
Pensioenen	1.018	1.044
Vennootschapsbelasting	2.592	0
Overige belastingen	36	25
Transitorische posten en diverse schulden	3.422	2.057
	8.726	5.292

De schuld ter zake van pensioenen betreft voorwaardelijke toezeggingen aan (ex-)werknemers. Een eventueel overschot op deze verplichting wordt ten gunste van het indexatiedepot afgestort bij de pensioenverzekeraar.

De schuld voor pensioenen heeft voor € 722.000 een looptijd tussen de één en vijf jaar en voor € 217.000 een looptijd langer dan vijf jaar.

Onder de post diverse schulden is een bedrag van € 1.077.000 opgenomen inzake de overdrachtswaarde van de AOV-portefeuille.



Watersnoodmuseum

De uitbreiding van het Watersnoodmuseum in Ouwkerk is mede tot stand gekomen door een bijdrage van ZLM. De Watersnoodramp van 1953 is een belangrijke gebeurtenis in Zeeland. ZLM vindt het belangrijk dat zowel jong als oud geïnformeerd wordt over de gevolgen van de Ramp.

13 Niet in de balans opgenomen verplichtingen en aanvullende zekerheden

Herverzekering

Uit hoofde van het deelnemen in de Nederlandse Herverzekeringsmaatschappij voor Terrorismedschaden NV bestaat een voorwaardelijke verplichting tot het uitkeren van terreurschaden voor een bedrag van maximaal € 805.000 (ultimo 2009: € 504.000). Er heeft zich in het boekjaar geen terreurschade binnen deze overeenkomst voorgedaan.

Immateriële vaste activa

Voor het ICT-vernieuwingsproces staat per 31 december 2010 een verplichting open van € 2.500.000 (2009: € 3.000.000).

TOELICHTING OP DE GECONSOLIDEERDE WINST- EN VERLIESREKENING 2010

14 Resultaat schadeverzekering

in duizenden euro's

	Totaal schadeverzekering		Ongevallen en ziekte		Motorrijtuigen WA		Motorrijtuigen Casco		Brand		Overige branches		
	2010	2009	2010	2009	2010	2009	2010	2009	2010	2009	2010	2009	
	€	€	€	€	€	€	€	€	€	€	€	€	
Brutopremies	90.522	90.681	8.854	8.786	32.762	32.661	29.691	31.243	14.287	13.332	4.928	4.659	
Uitgaande herverzekeringspremies	6.528	7.046	1.348	2.010	1.440	1.381	143	141	2.151	1.716	1.446	1.798	
a	83.994	83.635	7.506	6.776	31.322	31.280	29.548	31.102	12.136	11.616	3.482	2.861	
Wijziging technische voorzieningen													
- bruto	509	504	39	-8	0	0	0	0	356	386	114	126	
- aandeel herverzekeraars	-37	-5	-37	-5	0	0	0	0	0	0	0	0	
b	472	499	2	-13	0	0	0	0	356	386	114	126	
Verdiende premies eigen rekening	a-b	83.522	83.136	7.504	6.789	31.322	31.280	29.548	31.102	11.780	11.230	3.368	2.735
Toegerekende opbrengst uit beleggingen		6.891	7.825	435	551	4.597	5.218	798	943	725	750	336	363
Totaal baten	90.413	90.961	7.938	7.340	35.919	36.498	30.346	32.045	12.505	11.980	3.704	3.098	
Bruto schaden	61.609	62.972	2.518	2.278	26.483	27.366	23.373	23.363	8.064	8.849	1.171	1.116	
Aandeel herverzekeraars	-3.303	-3.332	-731	-601	-1.644	-1.025	0	0	-849	-1.575	-79	-131	
c	58.306	59.640	1.787	1.677	24.839	26.341	23.373	23.363	7.215	7.274	1.092	985	
Wijziging technische voorzieningen													
- bruto	-1.130	3.019	-357	2.827	-641	537	312	-832	-542	907	98	-420	
- aandeel herverzekeraars	2.609	-1.174	395	-1.889	1.384	207	0	0	964	-152	-134	660	
d	1.479	1.845	38	938	743	744	312	-832	422	755	-36	240	
Schaden eigen rekening	c+d	59.785	61.485	1.825	2.615	25.582	27.085	23.685	22.531	7.637	8.029	1.056	1.225
Bedrijfskosten		22.849	22.156	2.053	1.809	8.569	8.337	8.083	8.289	3.223	2.993	921	728
Totaal lasten	82.634	83.641	3.878	4.424	34.151	35.422	31.768	30.820	10.860	11.022	1.977	1.953	
Resultaat technische rekening schadeverzekering	7.779	7.320	4.061	2.916	1.768	1.076	-1.422	1.225	1.645	958	1.727	1.145	

Aansluiting met geconsolideerde technische rekening

	in duizenden euro's	
	2010	2009
	€	€
Saldo technische rekening geconsolideerd	7.024	6.772
Correctie bedrijfskosten	755	548
	7.779	7.320

Uitloopresultaten

De uitloopresultaten betreffen de in het boekjaar betaalde schaden over voorgaande jaren en de mutaties in de voorzieningen over deze voorgaande jaren, onder aftrek van herverzekeringen. AOV is hierin niet meer meegenomen.

Op basis van de mutatie in de netto schadevoorziening en de betaalde schaden is het uitloopresultaat als volgt:

	in duizenden euro's			
	voorziening 31-12-2009	betaalde schade	voorziening 31-12-2010	schade- resultaat
	€	€	€	€
t/m 2006	33.139	3.838	25.627	3.674
2007	14.909	1.547	11.395	1.967
2008	19.704	2.552	16.374	778
2009	21.461	8.198	16.081	-2.818
Totaal	89.213	16.135	69.477	3.601
2010	0	41.191	21.378	-62.569
Totaal schade eigen rekening	89.213	57.326	90.855	-58.968

De samenstelling van de uitloopresultaten is als volgt:

	in duizenden euro's				
	2009	2008	2007	Oude jaren	Totaal
	€	€	€	€	€
Ongevallen en ziekte	-369	-337	55	173	-478
Motorrijtuigen WA	-3.018	929	1.867	3.563	3.341
Motorrijtuigen Casco	219	13	-3	-230	-1
Brand	515	51	69	-18	617
Overige branches	-165	122	-21	186	122
	-2.818	778	1.967	3.674	3.601

15 Bedrijfskosten

De samenstelling is als volgt:

	in duizenden euro's	
	2010	2009
	€	€
Acquisitiekosten	3.639	3.538
Personeelskosten	11.964	11.169
Afschrijvingen	2.550	1.434
Overige beheerskosten	8.144	9.020
Totaal bedrijfskosten	26.297	25.161
Toegerekend aan assurantiebemiddeling	-2.693	-2.457
	23.604	22.704

De overige beheerskosten zijn inclusief accountantskosten inzake onderzoek van de jaarrekening € 120.000 (2009: € 100.000) en overige advieskosten op fiscaal terrein (in 2010) € 14.000 (2009: € 75.000).

De samenstelling van de personeelskosten is als volgt:

	in duizenden euro's	
	2010	2009
	€	€
Lonen en salarissen	8.832	8.324
Sociale lasten	862	797
Pensioenlasten	1.170	1.258
Overige personeelskosten	1.100	790
	11.964	11.169

Personeelsleden

In 2010 waren gemiddeld 165 personeelsleden op full time basis werkzaam (2009: 155).



Alpen d'HuZes

Alpe d'HuZes is het wielerevenement waarbij de deelnemers individueel of in teamverband zes maal op één dag de Alpe d'Huez beklimmen om geld op te halen voor het Alpe d'HuZes onderzoeksfonds bij KWF Kankerbestrijding. In 2010 deden 2 ZLM collega's hun uiterste best voor dit goede doel. ZLM ondersteunde hen met een financiële bijdrage.

16 Opbrengst uit beleggingen

	in duizenden euro's	
	2010	2009
	€	€
Resultaat deelnemingen	66	0
Opbrengst overige beleggingen	6.201	6.251
Gerealiseerde winst op beleggingen	1.358	7.534
Niet-gerealiseerde winst op beleggingen	18.461	42.298
	26.086	56.083

17 Beleggingslasten

	in duizenden euro's	
	2010	2009
	€	€
Resultaat deelnemingen	9	55
Beheerskosten en rentelasten	91	631
Gerealiseerd verlies op beleggingen	7.344	20.589
Niet-gerealiseerd verlies op beleggingen	54	1.377
	7.498	22.652

18 Toegerekende opbrengst beleggingen

	in duizenden euro's	
	2010	2009
	€	€
Toerekening aan de technische rekening	6.891	7.825
Toerekening aan de niet-technische rekening	11.697	25.606
	18.588	33.431

19 Andere baten

De samenstelling is als volgt:

	2010	2009
	€	€
Ontvangen provisie uit hoofde van assurantiebemiddeling	2.929	2.889
Toegerekende bedrijfskosten	-2.693	-2.457
	236	432
Valutaverschillen	23	132
Baten uit hoofde van rechtsbijstand	1.017	1.096
Diversen	1.954	13
	3.230	1.673

Onder de post diversen is de bate in verband met de verkoop van de AOV portefeuille opgenomen.

20 Andere lasten

De samenstelling is als volgt:

	2010	2009
	€	€
Valutaverschillen	80	0
Dotatie jubileumvoorziening	9	15
Diversen	35	37
	124	52

21 Belastingen resultaat uit gewone bedrijfsuitoefening

	2010	2009
	€	€
Resultaat uit gewone bedrijfsuitoefening voor belastingen	21.827	33.999
Belastingen resultaat uit gewone bedrijfsuitoefening	5.373	7.954
Effectief belastingtarief	24,6	23,4
Toepasselijk belastingtarief	25,5	25,5

Als gevolg van een niet fiscaal belast deel van de resultaten ligt het effectieve belastingtarief lager dan het toepasselijke belastingtarief.

22 Bezoldiging bestuurders en commissarissen

De bezoldiging van de bestuurders (inclusief pensioenpremies) over 2010 bedraagt € 473.000 (2009: € 431.000) en van commissarissen € 87.000 (2009: € 73.000).

De schuldrest van de aan bestuurders verstrekte hypothecaire lening is ultimo 2010 € 692.000. In 2010 is door de bestuurders per saldo € 326.000 opgenomen. De rentevoet voor de leningen aan bestuurders is gemiddeld 3,4%.

ENKELVOUDIGE BALANS PER 31 DECEMBER 2010

(na winstbestemming)

in duizenden euro's

ACTIVA	Ref.	31 december 2010		31 december 2009	
		€	€	€	€
Immateriële vaste activa					
Computersoftware		8.889		8.607	
		8.889		8.607	
Beleggingen	23				
Terreinen en gebouwen		6.476		6.239	
Deelnemingen en groepsmaatschappijen		708		752	
Vorderingen op groepsmaatschappijen		3.049		3.519	
Overige financiële beleggingen		271.583		261.075	
		281.816		271.585	
Vorderingen	24				
Vorderingen uit directe verzekeringen		4.180		3.848	
Vorderingen uit herverzekering		2.920		1.681	
Overige vorderingen		1.288		1.320	
		8.388		6.849	
Overige activa	25				
Materiële vaste activa		2.935		2.130	
Liquide middelen		53.015		45.860	
		55.950		47.990	
Overlopende activa		1.105		1.192	
		356.148		336.223	

in duizenden euro's

PASSIVA	Ref.	31 december 2010		31 december 2009	
		€	€	€	€
Eigen vermogen	26				
Algemene reserve		208.066		191.811	
		208.066		191.811	
Technische voorzieningen					
Voor niet-verdiende premies en lopende risico's		7.044		7.523	
Voor te betalen schaden/uitkeringen		90.855		91.471	
		97.899		98.994	
Voorzieningen	27				
Voor belastingen		7.147		8.282	
Overige		224		215	
		7.371		8.497	
Schulden	28				
Schulden uit directe verzekering		32.291		32.203	
Schulden uit herverzekering		2.721		334	
Overige schulden		7.800		4.384	
		42.812		36.921	
		356.148		336.223	

ENKELVOUDIGE WINST- EN VERLIESREKENING 2010

	2010	2009
	€	€
Resultaat deelnemingen na belastingen	258	217
Vennootschappelijk resultaat na belastingen	15.997	25.559
Resultaat	16.255	25.776

ALGEMENE GRONDSLAGEN VOOR DE OPSTELLING VAN DE ENKELVOUDIGE JAARREKENING

Aangezien de winst- en verliesrekening over 2010 van ZLM Verzekeringen is verwerkt in de geconsolideerde jaarrekening, is volstaan met weergave van een beknopte winst- en verliesrekening in overeenstemming met artikel 2:402 BW.

Voor de algemene grondslagen voor de opstelling van de jaarrekening, de grondslagen voor de waardering van activa en passiva en de bepaling van het resultaat, alsmede de toelichting op de onderscheidende activa en passiva en de resultaten wordt verwezen naar de toelichting op de geconsolideerde jaarrekening, voor zover hierna niets anders wordt vermeld.

Alleen de balansposten met bedragen die afwijken van de geconsolideerde jaarrekening worden hierin toegelicht. Voor de overige posten wordt verwezen naar de toelichting op de geconsolideerde jaarrekening.

TOELICHTING OP DE ENKELVOUDIGE BALANS PER 31 DECEMBER 2010

23 Beleggingen

Terreinen en gebouwen

	31-12-2010	31-12-2009
	€	€
In eigen gebruik	5.902	5.665
Niet aan bedrijfsuitoefening dienstbaar	574	574
	6.476	6.239

De aanschafwaarde van de terreinen en gebouwen per 31 december 2010 bedraagt € 10.366.000 (31 december 2009: € 10.130.000).

Het verloop van de post is als volgt:

	in eigen gebruik	niet aan bedrijfsuitoefening dienstbaar	totaal
	€	€	€
Boekwaarde per 1 januari	5.665	574	6.239
Investeringen	237	0	237
Boekwaarde per 31 december	5.902	574	6.476

Deelnemingen en groepsmaatschappijen

Dit betreft deelnemingen in:

	31-12-2010	31-12-2009
	€	€
VZ Beheermaatschappij B.V., Goes (50% + 1 aandeel)	409	473
WeVeReij Holding B.V., Zierikzee (37,5%)	129	100
Zeeuws Participatiefonds, Middelburg (23,4%)	170	179
	708	752

Het verloop van de post is als volgt:

	2010	2009
	€	€
Stand per 1 januari	752	763
Aandeel in het resultaat boekjaar	256	217
Aankoop belang	0	36
Af: ontvangen dividend	-300	-264
Stand per 31 december	708	752

24 Vorderingen

Overige vorderingen

	31-12-2010	31-12-2009
	€	€
Vennootschapsbelasting	0	525
Stichting Rechtsbijstand ZLM	823	545
Diversen	465	250
	1.288	1.320

25 Overige activa

Materiële vaste activa

	31-12-2010	31-12-2009
	€	€
Informatieverwerkende apparatuur	1.993	1.183
Machines en inventaris	482	535
Andere vaste bedrijfsmiddelen	460	412
	2.935	2.130

Onder de materiële vaste activa zijn opgenomen de aanschaffingen van informatieverwerkende apparatuur, kantoor machines, kantoorinventaris, telecommunicatieapparatuur en bedrijfsauto's.

Het verloop van deze post is als volgt:

	informatie verwerkende apparatuur	machines en inventaris	andere vaste bedrijfsmiddelen	totaal
	€	€	€	€
Boekwaarde per 1 januari	1.183	535	412	2.130
Investerings	1.259	134	275	1.668
Desinvesteringen	0	0	-227	-227
Afschrijvingen desinvesteringen	0	0	127	127
Afschrijvingen	-449	-187	-127	-763
Boekwaarde per 31 december	1.993	482	460	2.935
Aanschafwaarde	3.689	1.660	693	6.042
Cumulatieve afschrijvingen	-1.696	-1.178	-233	-3.107
Boekwaarde per 31 december	1.993	482	460	2.935

Liquide middelen

Alle liquide middelen zijn terstond opeisbaar.

26 Eigen vermogen

Algemene reserve

Het verloop van de algemene reserve is als volgt:

	in duizenden euro's	
	2010	2009
	€	€
Stand per 1 januari	191.811	162.667
Resultaatbestemming boekjaar	16.255	25.776
	208.066	188.443
Betaalde goodwill	0	-465
Stelselwijziging waardering beleggingen	0	3.833
Stand per 31 december	208.066	191.811

Van het totaalbedrag aan algemene reserve is € 8.889.000 wettelijke reserve ten behoeve van de geactiveerde immateriële vaste activa.

27 Voorzieningen

De voorzieningen hebben overwegend een langlopend karakter.

Voor belastingen

Deze voorziening is als volgt opgebouwd:

	in duizenden euro's	
	31-12-2010	31-12-2009
	€	€
Passieve latentie	7.147	8.282

28 Schulden

Schulden uit directe verzekeringen

	in duizenden euro's	
	31-12-2010	31-12-2009
	€	€
Verzekeringnemers	32.268	32.161
Tussenpersonen	23	42
	32.291	32.203

Overige schulden

	in duizenden euro's	
	31-12-2010	31-12-2009
	€	€
Crediteuren	817	1.442
Loonheffing	777	650
Pensioenen	1.018	1.044
Vennootschapsbelasting	2.592	0
Overige belastingen	29	24
Transitorische posten en diverse schulden	2.567	1.224
	7.800	4.384

De schuld ter zake van pensioenen betreft voorwaardelijke toezeggingen aan (ex-)werknemers. Een eventueel overschot op deze verplichting wordt ten gunste van het indexatiedepot afgestort bij de pensioenverzekeraar.

OVERIGE GEGEVENS

STATUTAIRE REGELING RESULTAATBESTEMMING

Conform artikel 16 van de Statuten besluit de Algemene Ledenvergadering jaarlijks op voorstel van de directie of een bedrag, en zo ja, welk bedrag, aan de algemene reserve zal worden toegevoegd of onttrokken.

VOORSTEL RESULTAATBESTEMMING 2010

De directie stelt voor om de winst over 2010 ad € 16.254.971 toe te voegen aan de algemene reserve. Vooruitlopend op de vaststelling door de Algemene Ledenvergadering is dit voorstel reeds in de jaarrekening verwerkt.

CONTROLEVERKLARING VAN DE ONAFHANKELIJKE ACCOUNTANT

Aan: de Algemene Ledenvergadering van Onderlinge Verzekering Maatschappij ZLM U.A.

Verklaring betreffende de jaarrekening

Wij hebben de in dit verslag op pagina 26 tot en met 69 opgenomen jaarrekening 2010 van Onderlinge Verzekering Maatschappij ZLM UA te Goes gecontroleerd. Deze jaarrekening bestaat uit de balans per 31 december 2010 en de resultatenrekening over 2010 en de toelichting, waarin zijn opgenomen een overzicht van de gehanteerde grondslagen voor financiële verslaggeving en andere toelichtingen.

Verantwoordelijkheid van de directie

De directie van de Onderlinge is verantwoordelijk voor het opmaken van de jaarrekening die het vermogen en het resultaat getrouw dient weer te geven, alsmede voor het opstellen van het jaarverslag, beide in overeenstemming met Titel 9 Boek 2 van het in Nederland geldende Burgerlijk Wetboek (BW). De directie is tevens verantwoordelijk voor een zodanige interne beheersing als het noodzakelijk acht om het opmaken van de jaarrekening mogelijk te maken zonder afwijkingen van materieel belang als gevolg van fraude of fouten.

Verantwoordelijkheid van de accountant

Onze verantwoordelijkheid is het geven van een oordeel over de jaarrekening op basis van onze controle. Wij hebben onze controle verricht in overeenstemming met Nederlands recht, waaronder de Nederlandse controlestandaarden. Dit vereist dat wij voldoen aan de voor ons geldende ethische voorschriften en dat wij onze controle zodanig plannen en uitvoeren dat een redelijke mate van zekerheid wordt verkregen dat de jaarrekening geen afwijkingen van materieel belang bevat.

Een controle omvat het uitvoeren van werkzaamheden ter verkrijging van controle-informatie over de bedragen en de toelichtingen in de jaarrekening. De geselecteerde werkzaamheden zijn afhankelijk van de door de accountant toegepaste oordeelsvorming, met inbegrip van het inschatten van de risico's dat de jaarrekening een afwijking van materieel belang bevat als gevolg van fraude of fouten.

Bij het maken van deze risico-inschattingen neemt de accountant de interne beheersing in aanmerking die relevant is voor het opmaken van de jaarrekening en voor het getrouwe beeld daarvan, gericht op het opzetten van controlewerkzaamheden die passend zijn in de omstandigheden. Deze risico-inschattingen hebben echter niet tot doel een oordeel tot uitdrukking te brengen over de effectiviteit van de interne beheersing van de vennootschap. Een controle omvat tevens het evalueren van de geschiktheid van de gebruikte grondslagen voor financiële verslaggeving en van de redelijkheid van de door de directie van de vennootschap gemaakte schattingen, alsmede een evaluatie van het algehele beeld van de jaarrekening. Wij zijn van mening dat de door ons verkregen controle-informatie voldoende en geschikt is om een onderbouwing voor ons oordeel te bieden.

Oordeel

Naar ons oordeel geeft de jaarrekening een getrouw beeld van de grootte en de samenstelling van het vermogen van Onderlinge Verzekering Maatschappij ZLM UA per 31 december 2010 en van het resultaat over 2010 in overeenstemming met Titel 9 Boek 2 van het in Nederland geldende Burgerlijk Wetboek (BW).

Verklaring betreffende overige bij of krachtens de wet gestelde eisen

Ingevolge artikel 2:393 lid 5 onder e en f BW vermelden wij dat ons geen tekortkomingen zijn gebleken naar aanleiding van het onderzoek of het jaarverslag, voor zover wij dat kunnen beoordelen, overeenkomstig Titel 9 Boek 2 BW is opgesteld, en of de in artikel 2:392 lid 1 onder b tot en met h BW vereiste gegevens zijn toegevoegd. Tevens vermelden wij dat het jaarverslag, voor zover wij dat kunnen beoordelen, verenigbaar is met de jaarrekening zoals vereist in artikel 2:391 lid 4 BW.

Amsterdam, 19 Mei 2011

PricewaterhouseCoopers Accountants N.V.

drs. S. Barendregt-Roojers RA